

# 丰富城市空间

## 文化场馆篇

美术馆、博物馆、音乐厅等场馆是承载公共文化活动的空间载体。从上世纪90年代中期开始，上海进入一轮文化场馆集中建设期。近几年，又一批新的文化场馆在上海各区拔地而起，功能更全、辐射更广。这些文化新地标的建设，为满足人民群众不断增长的精神文化需求打开了新空间；同时也丰富了上海城市的天际线，成为上海建设社会主义国际文化大都市蓝图上浓墨重彩的一笔。

壮丽  
70年  
1949-2019

奋斗新时代



**江南书院**  
新馆于2013年6月对外开放，建筑沿袭江南书院风格，是一站式、综合性的文化设施。

【嘉定区图书馆】



**世纪之礼**  
建成于1996年，跻身当时世界十大图书馆之列。

【上海图书馆】



【杨浦区图书馆】

新馆于2018年对外开放。前身是旧上海市图书馆，是上世纪30年代“大上海计划”中的主要建筑之一。



**建在弹黄上的剧院**

近日正式运营，是国内首个采用整体隔震技术建造的全浮结构歌剧院。

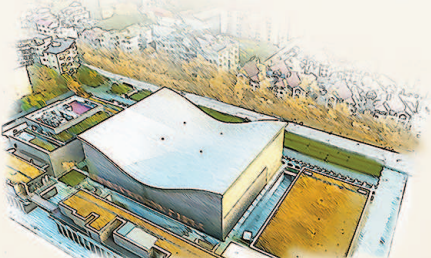
【上海音乐学院歌剧院】



**上海人的经典记忆**

初建于1917年，1928年改扩建后形成目前的建筑形态。2017年3月，经修缮后重新对外开放。

【上海大世界】



**弹黄上的“全浮建筑”**

于2014年9月开幕首演。由于地处历史风貌保护区，又紧邻地铁，它是国内第一个建在弹黄上的“全浮建筑”。

【上海交响乐团音乐厅】



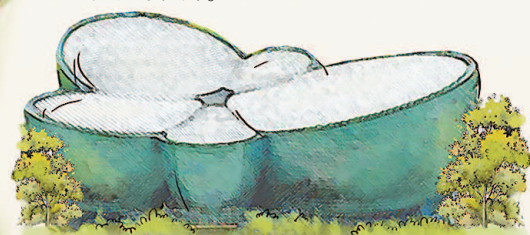
原为上海跑马总会大楼，是上海重要的文化场所和城市地标。馆内全面展现上海城市发展各个历史时期的重要节点和重大革命历史事件。

【上海市历史博物馆】



于1998年8月正式开幕，是上世纪末上海最新的标志性文化建筑。演出累计达11200余场次，观众达1350万人次。

【上海大剧院】



**蝴蝶兰**

2005年7月运营，是上海重要的标志性文化工程之一。从高处俯瞰，犹如五片绽放的花瓣。

【东方艺术中心】



**舞蹈家的摇篮**

1961年，上海市舞蹈学校从石门一路搬迁至此；1979年，上海芭蕾舞团、上海歌舞团先后在这里诞生。2016年10月落成的新舞蹈中心是全国乃至亚洲第一个专业舞蹈中心。

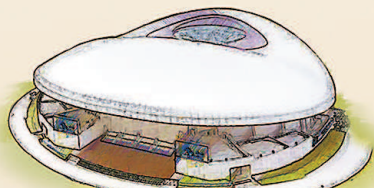
【上海国际舞蹈中心】



**“天圆地方”青铜器**

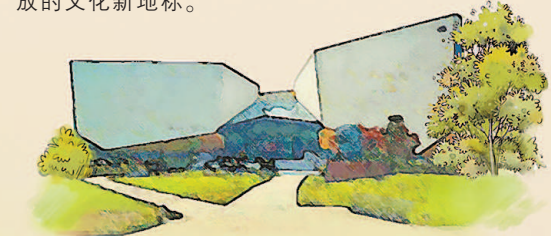
于1995年12月31日正式开放。作为一座大型的中国古代艺术博物馆，馆藏文物近102万件。

【上海博物馆】



【上海文化广场】

是上海解放后建成的第一个标志性文化设施，2005年重建，2011年启用。其主体场地是亚洲最大的地下音乐剧剧场。



【刘海粟美术馆】



【世博会博物馆】

位于上海世博会浦西园区，浓缩世博会的悠久历史，回顾2010年上海世博会的精彩盛况，也展示和推介未来世博会。



【上海九棵树未来艺术中心】

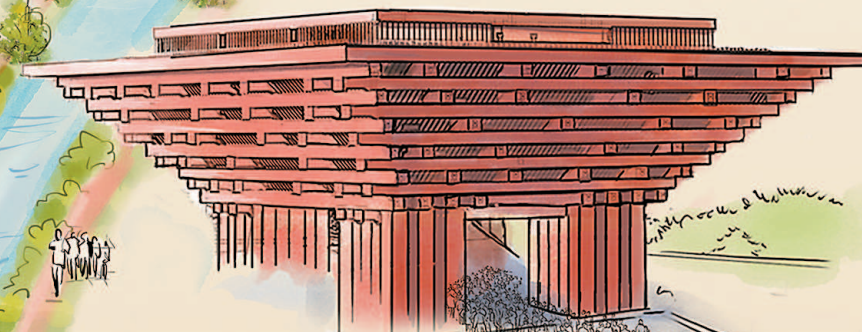
**沪上首座森林剧场**

今年第21届中国上海国际艺术节期间正式启用。未来将以四季为主题，策划不同类型的户外演出。



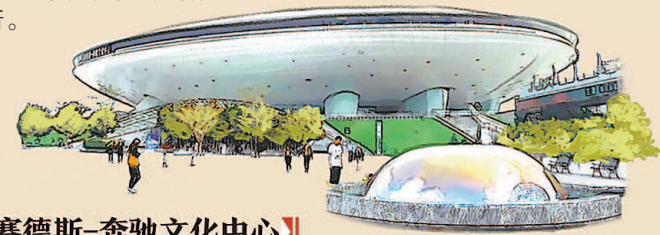
【上海电影博物馆】

位于漕溪北路595号上影厂原址，2013年6月正式开放。是上海电影乃至中国电影最为重要的展示窗口之一。



【中华艺术宫】

由原世博文化中心改建而成，是全球顶级的娱乐、文化、体育及休闲场所。



【梅赛德斯-奔驰文化中心】

### 部分在建文化场馆



【程十发美术馆】

计划于2019年底开馆首展。以程十发命名的美术馆，将成为海派艺术家集体研究展示的空间。



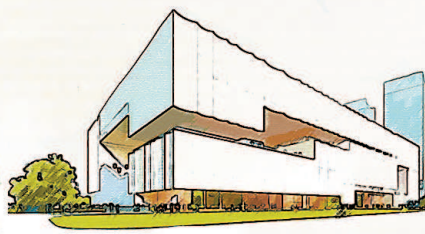
【世博文化公园】

利用世博会后滩及周边地区建设的世博文化公园，定位森林公园、文化公园和城市公园，预计2021年竣工。位于其中的上海大歌剧院是一个文化新地标。



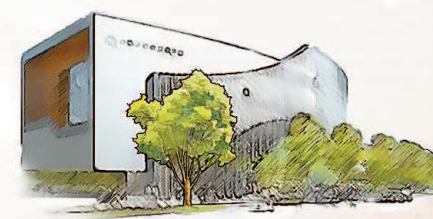
【上海图书馆东馆】

预计于2021年开放试运营。将成为市民乐享其中的“书房、客厅、工作室”，城市的文化地标和阅读灯塔、读者的阅读天堂和精神家园。



【上海博物馆东馆】

立足于未来的新型中国古代艺术博物馆，将提升上海博物馆文物收藏的展出比例，也能与周边的上海科技馆、东方艺术中心、上海图书馆东馆等文化设施形成集群效应。



【上海少年儿童图书馆新馆】

2018年12月18日开工建设，面向4-16岁少年儿童，最大藏书量可达80万册。