

不再稀缺的江南古镇如何复兴？

改变与创新是题中应有之义，在地 IP 放大是破局同质化的本质与核心

本报记者 巩持平

“乌镇依然还卖 150 元的门票，我们因此在网上遭到很多攻击。”顶度集团董事长、乌镇旅游创始人陈向宏发问，“我们凭什么还在卖门票？不是凭脸皮，而要凭价值。”

近年来，关于古镇旅游的争议很多。有人认为古镇数量泛滥、内容同质化，肯为古镇动辄上百元门票买单的游客越来越少。很多古镇运营难以为继，剩下仍在经营的古镇景区中，超过一半生存状况堪忧，仍保有盈利能力的古镇很少。

长三角是我国古镇保护情况最好的区域之一，也较早开始古镇旅游运营模式的尝试。回溯过去 30 多年江南古镇的发展历程，纵览当下各个江南古镇对新出路的摸索，改变与创新是其中不变的核心要义。

门票该不该收？

今年初，古镇门票被推上舆论的风口浪尖——周庄古镇一经营户发布视频称，景区里冷冷清清，一连几天没有生意，营业额为零。周庄古镇价格 100 元的门票更是成为网友吐槽的“火力”集中点。

大多数网友认为，在古镇资源不再稀缺的当下，景区不应该再收取入口门票。“像乌镇这样有底气坚持收门票的，我估计非常少。”江苏拼茶古镇文化旅游发展有限公司董事长陈志明说。

拼茶古镇在江苏南通，是开放式景区，不收门票。2020 年 8 月，以当地国有企业为主体，古镇进行微改造，边改造边运营。陈志明表示：“我们是新进入市场的古镇，没信心收门票，而且原住民仍然生活中，要封闭收费很难。”

上海金山的枫泾古镇同样不收大门票。“什么叫古镇？古镇是将传统的民俗文化及生活方式流传到现在的个集镇。”上海枫泾古镇旅游发展有限公司宣传负责人钟贤认为，“收门票的古镇不叫古镇，而是景区。”在枫泾古镇中，一些室内小景点需要付费进入。钟贤解释，古镇由旅游公司负责运营，并投入资金整修建筑、策划展览，而考虑到公司的运营成本，适当收取门票费用也算合理。

浙江海宁的盐官古城仍在销售门票。“是否收门票取决于服务什么人群。”盐官古城·潮乐之城副总裁鲍龙认为，门票本身能够过滤非目标受众，让服务的客群更加精准，如果古镇的品质和内容承载着更多价值，游客不会因为一张门票放弃行程。

同质化如何破局？

游客不愿意再掏腰包，究其原因，江南古镇作为一类旅游业态不再具备稀缺性。

“大家所说的古镇同质化，可能是因为建筑风格，长三角大多数古镇都受到徽派建筑风格的影响，有一些相似的特征。”钟贤认为，建筑同质化其实是江南古镇风格鲜明的表现，这是可以接受的。

不能接受的同质化是内容重复和活动抄袭。2005 年，枫泾水乡婚典开始举办，后来，各

个古镇以当地特色为基础的水上婚典越来越多，虽然地域不同，但婚礼的流程、婚服的样式等都十分相似。这种情况令钟贤失望。

业内人士普遍认为，古镇旅游的市场已发展几十年，竞争的重点在于标识度。主题度假和在地 IP 放大，是改变同质化竞争局面的本质与核心。

浙江旅游科学学院院长张晓峰认为，古镇旅游已进化至“3.0 阶段”。第一阶段，从传统建筑的保护入手，以江南水乡的风貌为主，游客到古镇观光游览，购买本地土特产；第二阶段，运营方重资产投入，打造大规模、高等级的民宿酒店，让游客能住下来，休闲度假，深度体验江南水乡的生活方式；第三阶段，古镇以在地文化为 IP，提升辨识度，进入文化小镇的阶段。

位于浙江嘉兴的濮院时尚古镇和潮乐之城·盐官古城正在探索 4.0 创新，通过产业与文旅的结合，超出传统意义的古镇概念，培育和孵化下一代产业。

“濮院已经连续举办了几届时装周，对标米兰时装周、巴黎时装周。”张晓峰说。与此同时，濮院时尚小镇旁还规划有占地 500 多亩的文创园区，到街头参与乐队互动，到剧院感受原汁原味的交响乐，到录音棚录一首歌，在盐官古城，这些事情可以随时发生。

古镇复兴背后是乡愁

“一些人认为古镇太多了。”张晓峰说，“但中国传统文化的载体应该是什么？肯定不是钢筋水泥搭建的写字楼，而是中国传统的历史街区。”

江苏扬州的邵伯古镇住户越来越少。老街附近的生活环境，基础设施都比较落后，年轻人会搬到城市建设更新、工业程度更成熟的地方。当地水网发达，20 世纪 90 年代引入小龙虾养殖产业，邵伯湖的小龙虾非常出名，古镇的美食街吸引上海、南京、镇江的食客，从 1991 年开始，当地每年 5 月到 10 月举办龙虾旅游节。但后来因为运输条件便利，美食的吸引力反而慢慢下降了，很多游客在自己的城市就能吃到品质很好的小龙虾。

这几年，政府对古镇内建筑进行形象提升，“修旧如旧”，打造统一风貌的历史文化街区。不过产业仍处在迭代期，当地希望招引专业团队进行运营，古镇需要寻找新的发展路径和增长方向。

在进行改造之前，拼茶古镇也有些衰落了。古镇的肌理保存至今，街巷分布的脉络如同鱼骨，从街道延伸到巷道，巷道最里面是院落。许多年前，古镇居民以盐业为主，但传统的盐业早已工业化，整个区域亟须转型提升。

当地改造时确立四个宗旨，改造人居环境、传承历史文化、推进综合治理、发展文旅产业——按照顺序，文旅产业被放在最后。“80% 原住民仍然和古镇生活在一起，如何让民参与古镇各种各样的文艺团体活动，古镇中的美食街摊位邀请原住民经营。”陈志明说。

在拼茶古镇，越来越多的年轻人回来了。原来在外地从事做豆腐的、做面条的、做烧饼的，都带着外地经营的见识和经验回到家乡，寻找自己的一方天地，也助力家乡发展。

“全国那么多古镇，如果还以文旅产业为主要目标，可能难度比较大。”正如陈志明所说，“但只要居民还生活在这里，古镇就不会消亡。”



游客在灵隐飞来峰景区参观飞来峰造像。

视觉中国



乌镇西栅景区。

新华社发

随便说说

免票的飞来峰与收费的乌镇 消费者去哪自会“用脚投票”

于量

11 月 19 日，杭州西湖风景名胜区发布通告，宣布自 2025 年 12 月 1 日起，灵隐飞来峰景区（含灵隐寺、永福寺、韬光寺）将免票开放。

灵隐飞来峰宣布免票的次日，乌镇旅游股份有限公司总裁陈向宏在一场论坛活动中，又一次谈及了乌镇的门票问题。他表示，乌镇收门票，凭的不是“脸皮”，而是“凭我们的价值”。

免票之前，游客进入飞来峰景区需购买 45 元门票，进入灵隐寺需另行购买 30 元香花券。而根据乌镇旅游官网，乌镇西栅景区门票为 150 元、东栅为 110 元，东西栅景区联票则为 190 元。

作为一项政府决策，灵隐飞来峰景区免门票政策的出台，显然经历了一定时间的酝酿、论证以及充足的准备。而“乌镇掌门人”陈向宏在论坛上的发言，想必也不会是临时起意。两则新闻前后脚发生，无非是凑巧，但终是不免被人放在一起进行比较：一边是免费惠民，一边是坚持收费。孰高孰低，似是不言自明。

然而，依笔者之见，如此比较实属牛头不对马嘴，混淆了讨论的方向。

虽然同为一般认知中的“旅游景点”，但是必须指出，灵隐飞来峰和乌镇在属性上有着本质不同。免票的灵隐飞来峰，强调的是其公共资源和文化遗产的共享性；收费的乌镇，则更侧重于其作为旅游产品的商业价值。

灵隐寺与飞来峰石窟是承载了深厚历史、文化与宗教意义的国家级文保单位，具有强烈的公共属性和社会福祉功能。免门票，不仅降低了公众亲近文化遗产的门槛，同时亦能使其更好地履行作为公共文化空间的社会责任。而乌镇，尤其是西栅景区，则是“推倒重建”后进行统一运营管理的旅游度假产品。某种程度上甚至可被视作一个“江南水乡主题乐园”，与迪士尼乐园、环球影城无异，其售卖的是“沉浸式江南水乡体验”，而门票更像是“体验券”。

各花入各眼，乌镇的“水乡体验券”是否值 150 元、是否如陈向宏所说凭的是“价值”，消费者自有评说，同时也会“用脚投票”。事实上，对于乌镇并不算低廉的门票价格，舆论场上一直多有诟病，但是仅就目前来看，不免费的乌镇在长三角一众古镇中仍是“顶流”。

站在宏观角度，旅游产业的进一步发展确实需要与单一的“门票经济”作别，通过开拓更丰富的营收渠道和变现方式，构建更具韧性的产业生态。然而若是具体到各个旅游景点，采取何种商业模式却并无标准答案。依靠门票作为主要收入来源的模式，的确传统，但也并非“不高级”。只要消费者愿意持续买单，那便足以证明是合理且可行的。

免费比收费好，这无疑是全体消费者最朴素的认知。但是我们也应该看到，在“品质旅游”概念被愈发强调的当下，市场需要更多面向不同层次、不同需求的旅游产品供给。是否收费，不应该是衡量旅游景点或旅游资源优劣的唯一标准。公益的归公益，商业的归商业。免费的灵隐飞来峰和收费的乌镇都游人如织、人头攒动，才是旅游产业最理想的状态。

数字长三角

本报记者 崔艺林

近期，长三角地区的冬季滑雪游客出行选择发生了显著转向。

来自浙江的宝妈妙妙就取消了春节期间出国游的预订，她表示，原本就是想带两个孩子去滑雪，现在正在考虑去长白山。

除了改成国内游，其他一些海外目的地，也成为长三角游客的新选择。

据旅游网站的数据，热门出境游目的地次序已经重排。上海、南京游客出境游 TOP10 目的地中，首尔、济州岛均稳居前两位，南京赴首尔游客同比增长 2.5 倍。上海飞首尔仅需 2 小时左右，完美契合长三角游客年底“短频出游”或“周末度假”的出行需求。此外，曼谷、吉隆坡等东南亚城市也凭借 3—5 小时飞行距离成为热门选择，上海、杭州赴曼谷预订量均稳居前三，杭州赴清迈机票预订量暴涨了 2.16 倍。

冬季旅行带有强烈的季节性特色。对长三角游客来说，不能滑雪不是事，甚至有游客索性一百八十度转弯去“避寒”。长三角地区中，杭州游客对海岛游的偏好显著，马来西亚槟城机票预订量增长 75%，马尔代夫增长了两成。

同时，原来并非旺季的文化体验目的地快速崛起。南京赴克罗地亚增长 2 倍，上海去巴西圣保罗的机票预订量增长 3 倍，赴摩洛哥卡萨布兰卡增长近六成，反映出部分长三角游客正将“冰雪旅游”的需求转向文化探索、异域风情等个性化体验。

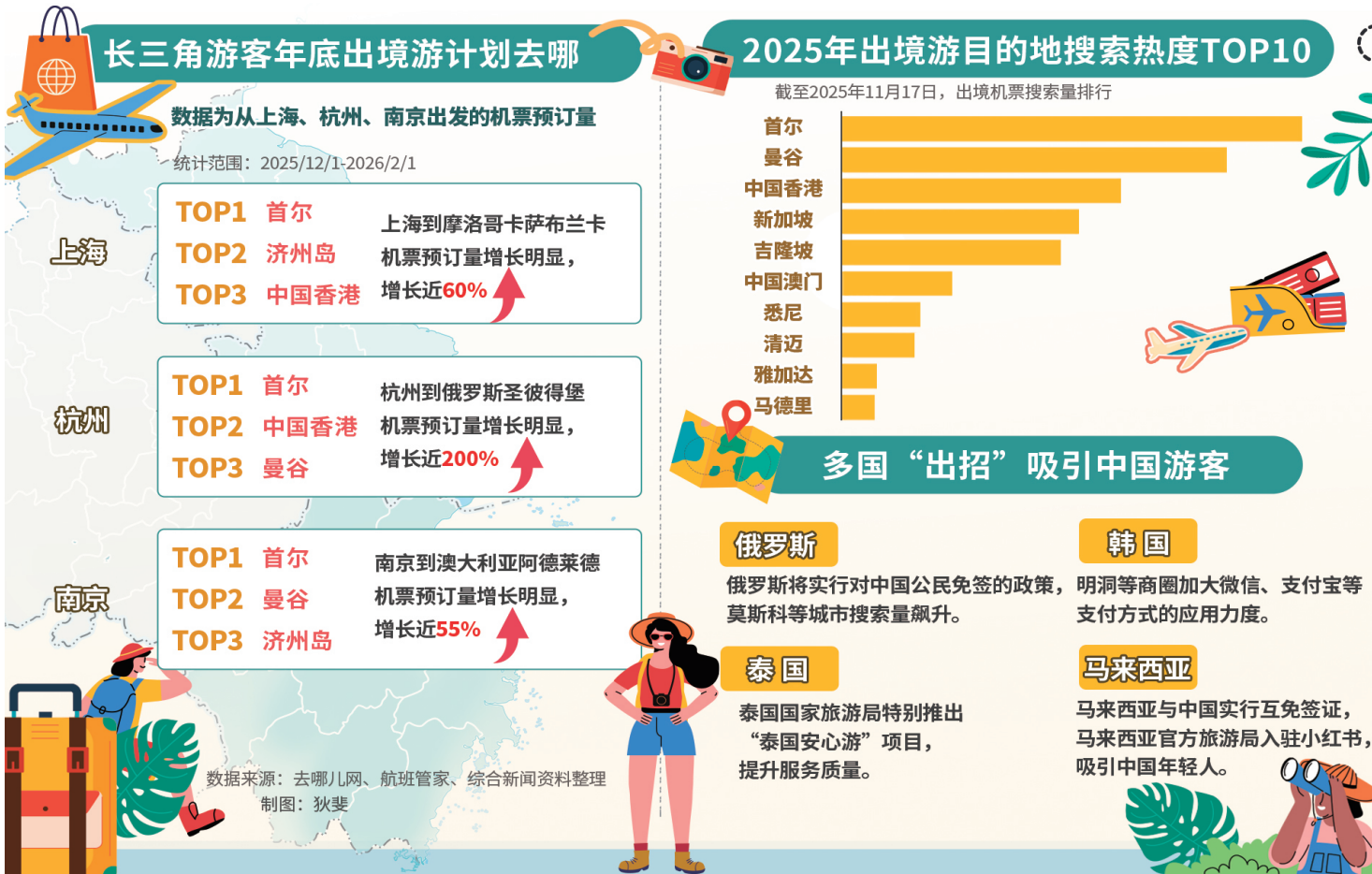
中国游客特别是来自长三角地区的游客，正成为各国旅游市场争抢的对象。

签证便利成为最直接的“抢客利器”，俄罗斯总统普京 18 日宣布，俄罗斯将很快对中国公民采取对等免签措施。天气寒冷也挡不住长三角游客的热情，平台数据显示，年底到春节期间，杭州出发到俄罗斯圣彼得堡的机票预订量增长了 2 倍。

还有一些国家从支付、语言、服务等细节入手，精准解决境外旅游的核心需求。近日，泰国国家旅游局发文欢迎中国朋友。文中提到，目前泰国推出了“泰国安心游”项目，从安全标准、便捷支付，中文翻译等方面提升对中国游客的服务质量。今年国庆前夕，韩国面向中国团体游客试行免签入境政策，并扩大微信支付、支付宝等结算方式的应用，根据韩国央行估算，这或将带来。近日，泰国国家旅游局发文欢迎中国朋友。文中提到，目前泰国推出了“泰国安

“史上最长春节假期”成出境游最大利好

长三角游客冬季出游有新选择



心游”项目，从安全标准、便捷支付，中文翻译等方面提升对中国游客的服务质量。今年国庆前夕，韩国面向中国团体游客试行免签入境政策，并扩大微信支付、支付宝等结算方式的应用，根据韩国央行估算，这或将带来。近日，泰国国家旅游局发文欢迎中国朋友。文中提到，目前泰国推出了“泰国安

心游”项目，从安全标准、便捷支付，中文翻译等方面提升对中国游客的服务质量。今年国庆前夕，韩国面向中国团体游客试行免签入境政策，并扩大微信支付、支付宝等结算方式的应用，根据韩国央行估算，这或将带来。近日，泰国国家旅游局发文欢迎中国朋友。文中提到，目前泰国推出了“泰国安

心游”项目，从安全标准、便捷支付，中文翻译等方面提升对中国游客的服务质量。今年国庆前夕，韩国面向中国团体游客试行免签入境政策，并扩大微信支付、支付宝等结算方式的应用，根据韩国央行估算，这或将带来。近日，泰国国家旅游局发文欢迎中国朋友。文中提到，目前泰国推出了“泰国安

针对年轻客群的信息获取习惯和需求偏好，开展精准营销。20 日，马来西亚旅游局入驻小红书，用年轻人喜闻乐见的形式发布吉隆坡必吃榜，目前粉丝量已超 5000。南非开普敦市也表示，计划加强数字营销吸引中国游客。

去哪儿大数据研究院研究员杨涵分析，中国游客的出境游需求依然旺盛。尤其是

2026 年春节，假期长达 9 天，被称为“史上最长春节假期”，明显利好出境游。春秋旅游的数据显示，预计 2026 年春节欧洲游订单量会有新的突破，8—15 天的澳大利亚及新西兰跟团游产品咨询量也都上涨。各国的精准抢客策略，将推动国内出境游市场进入“服务提质、选择多元”的新阶段。

2026 年春节，假期长达 9 天，被称为“史上最长春节假期”，明显利好出境游。春秋旅游的数据显示，预计 2026 年春节欧洲游订单量会有新的突破，8—15 天的澳大利亚及新西兰跟团游产品咨询量也都上涨。各国的精准抢客策略，将推动国内出境游市场进入“服务提质、选择多元”的新阶段。

2026 年春节，假期长达 9 天，被称为“史上最长春节假期”，明显利好出境游。春秋旅游的数据显示，预计 2026 年春节欧洲游订单量会有新的突破，8—15 天的澳大利亚及新西兰跟团游产品咨询量也都上涨。各国的精准抢客策略，将推动国内出境游市场进入“服务提质、选择多元”的新阶段。

2026 年春节，假期长达 9 天，被称为“史上最长春节假期”，明显利好出境游。春秋旅游的数据显示，预计 2026 年春节欧洲游订单量会有新的突破，8—15 天的澳大利亚及新西兰跟团游产品咨询量也都上涨。各国的精准抢客策略，将推动国内出境游市场进入“服务提质、选择多元”的新阶段。

杭衢高铁“砸锅卖铁也要上”

预计 12 月底具备开通运营条件，衢州到上海将仅需 90 分钟

本报记者 任俊猛

11 月 20 日 8 时，首趟试运行列车 G55611 次从建德站开出，沿着新建杭州至衢州高速铁路（以下简称杭衢高铁）驶向江山站方向进行列车运行图参数测试，标志着杭衢高铁建设进入试运行阶段，试运行将持续 1 个月左右时间，预计 12 月底具备开通运营条件。目前从杭州前往衢州自驾需 2 个多小时，高铁也需 1 个多小时，待杭衢高铁开通运营后，乘坐新高铁仅需约 40 分钟。同时，衢州到上海的运行时间将从 2 个多小时缩短至 90 分钟。

杭衢高铁于 2020 年 5 月全线开工建设，2024 年 1 月全线隧道贯通，2024 年 8 月完成全线架梁，2025 年 4 月完成全线铺轨，8 月开始静态验收，9 月开始联调联试，综合检测列车试验最高时速达 385 公里。今日开启的试运行原则利用不少于一个月的时间，模拟线路正式运营状态，对高铁运输组织、列车接发、开行密度、设备状态等方面进行一次全面“实战”检测，为正式开通运营提供科学依据。

杭衢高铁线路起自杭州市所辖建德市，途经衢州市所辖龙游县、衢江区、柯城区，终至江山市，正线全长约 131 公里，设计时速 350 公里，共设建德（既有）、建德南、龙游北、衢江（预留）、衢州西、江山（改扩建）6 座车站，桥隧比达 78.7%。

2009 年之前，经济强省浙江还只是个“铁路小省”，人均铁路里程仅 2.54 厘米。经过十多年建设发展，浙江正蜕变为铁路强省，构建起内通外畅的省内铁路网，可以无缝衔接、高速通达长三角地区乃至全国。其中，杭衢高铁虽只是一条单线位于浙江省内的高速铁路，线路也不长，但其意义却不小。

仅从交通角度来看，多年来衢州与杭州间虽有一条高铁——沪昆高铁相连，但须绕行诸暨、义乌、金华等站，最快车次需 57 分钟，其余车次均超 1 小时，每到客流高峰，运输压力极大。而即将开通运营的杭衢高铁，作为一条时速 350 公里且“裁弯取直”的快捷高铁通道，杭衢间通行仅需约 40 分钟，还将有助于分流现有高铁线路的压力。

若从发展角度来看，多年来，衢州将杭衢高铁视为打破时空壁垒，融入区域发展的战略机遇。正如衢州当地领导所说：“杭衢高铁是衢州新一轮发展的生命线，砸锅卖铁也要上！”该项目建成运营后，将在环杭州湾经济带和金衢丽经济带之间构筑起一条高效便捷的交通大动脉和经济纽带。

再将视野放大到长三角，衢州将借由杭衢高铁，通过衔接杭昌高铁杭黄段、合杭高铁湖州杭段延伸至杭州西站，形成沪昆通道杭衢段重要辅助通道，未来还可途经今年国庆前夕开工的新建上海至杭州高铁前往上海东站，实现两地快速通达。