

# 金山亭林

## 深耕“六面体”工作法 全面提升基层治理“实战”能力

### 党建引领 从力量整合到“攻城拔寨”解难题

“大家好，我是松隐北部街区党支部书记，今天的‘书记赛马’，我想和大家分享我的基层治理故事。”今年8月，亭林镇党委连续举办了三场基层党组织书记“赛马擂台赛”，其中一场是专门针对网格治理展开，街区园区党组织书记纷纷上台，分享自己在基层治理中的体会和经验。

今年5月，金山区发布党建引领网格治理“六面体”工作法，包括顶面——党建引领共识、左辅——部门协同共推、右弼——多元参与共商、前端——源头治理共解、后台——法制保障共护、底座——数智赋能共享等六方面内容。其中，党建引领居于“顶面”位置，

足可见其重要性。

亭林镇党委充分发挥党建引领“多格合一”作用，从组织架构、人才培养和聚力解題等方面发力，全面提升治理效能。亭林镇五个综合网格均形成了“1+1+3+N”（网格长、副网格长、网格专员以及相关职能部门）的治理体系，网格长和副网格长均由镇党政班子成员构成，且根据不同网格的差异性，也会配备更适合的“帮手”。比如，第五综合网格农村区域广袤，第三综合网格城镇建设任务相对繁重，副网格长分别由分管农业和城镇的副镇长担任。

值得一提的是，亭林镇还注重在党建引

领网格治理实践中考察干部、发现干部。目前，五个综合网格的调度员均由镇机关中层干部担任，同时将网格工作人员表现纳入年度考核，这在锻炼基层干部处理复杂问题能力的同时，也充分激发了他们干事创业的积极性。

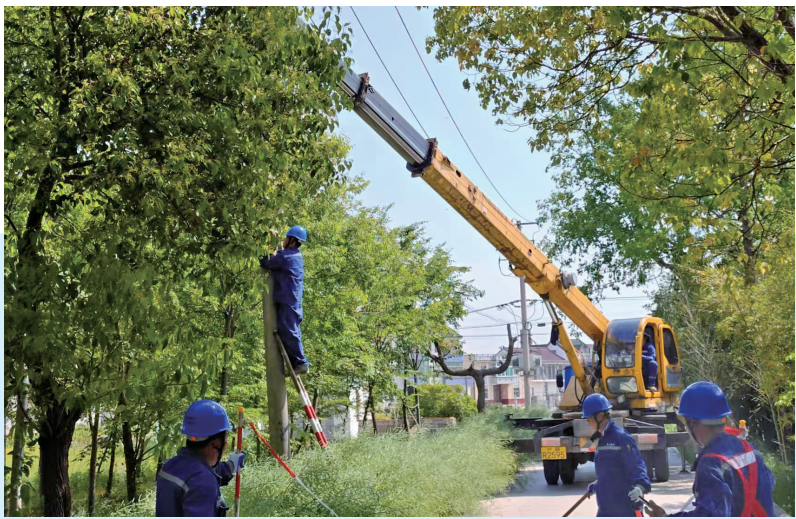
跨区域、跨部门和跨层级的“三跨”问题，一直是基层治理实践中的“顽疾”。例如，亭林镇老镇区的宝云桥区域，位于复兴居民区和东新村交界处，是周边群众日常出行的重要通道。然而，该区域道路两侧与栏杆间留有未浇筑的缝隙，下雨天雨水易灌入，更有部分栏杆出现晃动，存在很大安全

隐患。

如何在修复道路的同时，保护古桥区域的原有风貌？今年5月，亭林镇第二综合网格启动“吹哨报到”程序，迅速召开党建联席会议进行分析研判和部门对接，将宝云桥区域整治列为重点民生项目，联合镇规建办、城建中心两大职能部门，组建专项攻坚小组，围绕“除隐患、清环境、建平台”的目标，制定“软硬兼施”的精细化整治方案，于一个月内完成了修复。

如今再走进宝云桥区域，变化一目了然。道路与栏杆紧密贴合，晃动的栏杆早已“站稳脚跟”，居民出行安全有了坚实保障。

### 部门协同 拆除“拦路杆”，还得是“人多力量大”



对于亭林这个产业大镇来说，优质的营商环境如同新鲜空气般重要。今年以来，亭林镇第二综合网格充分发挥“多格合一”优势，

为企业、人才等提供看得见摸得着的便利。一直以来，亭林东部工业区存在着道路通达性弱、文化活动资源匮乏等问题。摸清底

数后，亭林镇第二综合网格主动跨前，第一时间与城建部门联系，成功将工业区道路修缮问题提升为镇年度民生实事项目，今年5月，林奥路开工建设，预计将于12月上旬正式建成，届时将极大便利周边企业员工的出行。

企业多了，如何关照好员工的衣食住行便成为一件重点事项。网格员在走访中发现，很多员工被“体检难、看病麻烦”等问题所困扰，于是，第二网格主动联系亭林医院和亭林镇社区卫生服务中心等部门，开展“益企健康行，义诊进企业”爱心义诊活动，为园区企业和员工提供身体检查、用药指导和健康咨询。同时，作为金山区首批“青春样板格”，亭林镇第二综合网格积极争取团区委等部门资源，在辖区内开展了“乐聚亭林·和声共治”青春音乐季、免费瑜伽课等社区活动，极大丰富企业职工工“八小时之外”的业余文化生活。

拆除一根“拦路杆”，打造一条“舒心路”，安排一堂“暖心课”，这不仅仅是对“六面体”工作法之“左辅”的深入运用，更是为群众和市场主体排忧解难的生动实践。

### 源头治理 一声“有事找书记”背后的责任担当

一般来说，居民在小区里遇到问题后第一时间会想到找物业，但在远郊一些没有物业覆盖的居民区甚至农村地区，居民应该找谁呢？亭林镇给出了自己的答案：有事找书记！

近年来，在“四百大走访”的基础上，亭林镇探索形成“双沉双带”工作机制，即“镇领导班子下沉到村居、村居班子下沉到小组，两级班子成员把上级精神要求带下去，把群众提出的问题需求带上来”。通过定期的“信息循环”，最新政策精神能够到达每一个田间地头，基层干部也能在第一时间解决群众的实际问题。

“真的很感谢徐书记，帮助我们解决了大难题。”住在松隐居民区的黄师傅，说起一次愉快的问题处置。原来，第四综合

网格在开展书记走访时发现，松隐大街437号有污水管道堵塞的现象，经过了解后发现，该处的三格化粪池已经无法继续沉淀居民的生活污水。然而，由于该区域既不属于市政养护范围，也不属于小区，相关部门和物业都无法直接处置。

于是，网格立即“吹哨”，联动各职能部门进行专题协商和现场办公，并将事项提交到镇级议事机制。最终，明确由亭新物业公司进行专项维修，于8天内完成了问题处置。

位于镇区南部的隆亭家园小区商铺分布密集，加之原本住户就较多，小区停车位可谓“一位难求”，因停车纠纷产生的12345工单也到达极值。今年以来，第三综合网格注重发挥“一号一码”小事快办的

优势，了解居民在停车方面的意见诉求。所谓“一号”，即居委会、物业24小时维修电话，“一码”则是住宅小区专属二维码。亭林镇依托这样的“轻应用”模式，高效汇集、快速处理居民的点滴小事和意见建议。

最终，第三网格因地制宜推出“暖心商铺停车优惠券”柔性方案，化解投诉矛盾，实现停车场秩序规范化。作为全区首批“一号一码”试点小区，今年以来，隆亭家园已接件155件，处置率100%，平均处置时间仅4.2小时，居民满意度达98%。

从有事找书记的“一言为定”到“一号一码”的提前预判，许多矛盾被化解在了源头。基层群众满意度得到显著提升，而与之相对应的，12345工单量在稳步下降。

### 法治保障 “屋里厢法庭”里的故事



庭”就是“家的法庭”，寓意司法服务走进百姓家门，让矛盾化解在田间地头。作为亭林镇与金山区人民法院共同打造的基层法治综合服务平台之一，这里集巡回审判、调解室和普法课堂于一身，是村民们

作为“六面体”工作法的后台支撑，法治保障对基层治理来说显得尤为重要。亭林镇东新村曾因外来人口多，又已启动城中村改造工作，利益诉求复杂，矛盾纠纷比较突出。近年来，该村围绕基层法庭的打造，逐步打响“屋里厢房”品牌，使东新村华丽转身为“和谐村”。

“动迁开始后，这样的走访不知多少趟了，只要村民们弄明白了法律问题，纠纷自然就没了。”金山法院亭林法庭法官干华丽自豪地说，东新村动迁至今未出现任何诉讼。作为联系亭林的法务工作者，干法官定期来到东新村等基层联系点为群众答疑解惑。

“屋里厢法庭”是亭林法庭联合东新村设立在村里的工作站，于2021年底正式挂牌成立。“屋里厢”是家的意思，“屋里厢法

“家门口”的法律服务站。

今年以来，亭林镇第三综合网格依托“屋里厢法庭”品牌，与金山区人民法院、区委社会工作部合作，开展巡回调解进网格行动，围绕农民群体关注的欠薪、权益维护等劳动纠纷问题开展巡回调解。

“原来，矛盾纠纷可以这样解决”“这次旁听庭审为我们提供了学习调解的模板，之后网格内有类似的纠纷我们知道从哪里入手了”……网格工作站工作人员和村民代表旁听了庭审，纷纷表示收获满满。

此外，法务工作人员还将定期开展对网格工作人员的调解培训，为各综合网格健全司法服务提供帮助，让更多群众享受实实在在的专业司法服务。

过去，基层治理常常面临这样的困境：工作人员“跑断腿”，问题却像地里的韭菜，割了一茬又一茬。如今，情况正悄然改变。当数据会“思考”，监控变“哨兵”，基层治理焕发出新的活力。

“我们将全镇的12345工单进行系统梳理，形成高频工单库进行重点关注。”亭林镇城运中心负责人介绍。据了解，噪音扰民、违章建筑以及市容市貌规范等，是亭林镇乃至整个金山区范围内的高频工单类型。对此，亭林镇启动快速处置机制，提前总结高频问题可能涉及的法律依据和注意事项，一旦出现高频或重复工单，镇城运中心联合综合网格一起重点处置。同时，不实、无效工单不纳入数据库，确保人力物力精准投向实际需求。

地处松江与金山交界处的浩光村，因特殊的地理位置一度成为“渣土偷倒”的重灾区。“单靠人防力量，就像用渔网堵漏洞，常常渣土倾倒之后我们才发现。”浩光村工作人员回忆道。

事情的转机源于一场“跨界联动”的治理革命。亭林镇主动对接公安、区城运中心等部门，在松金公路等主要跨区道路和隐秘小径上分三批布下了高清监控探头，这些24小时不眨眼的“电子哨兵”，共同织就了一张疏而不漏的“天网”，一旦有可疑车辆进入监控区域，系统立即告警。如今，浩光村再未出现过偷倒渣土的情况。

检验基层治理工作是否扎实，看的是走访时老百姓是否带着笑容，看的是电话里群众是否有耐心。数智赋能背后的意义，远不止工单数量的下降，还有老百姓满意度、政府公信力的切实提升。

### 多元共治 从「街友卡」到小区「痛点地图」

“感谢网格和街区派发的‘街友卡’，有了它，我们走到哪里都像回家一样，十分暖心。”外卖小哥小刘笑着说。据悉，亭林镇第三综合网格从凝聚共治力量的初衷出发，针对网格外来人口多、市场主体多这“两多”问题创新工作机制，从去年底开始探索“街友卡”项目。

商品打折、公益心理咨询、免费参观体验……“街友卡”聚焦各类新就业群体的“医”“食”“用”“行”等日常生活中不可或缺的基本需求，提供个性化服务。镇区街区党支部书记汤红洁表示：“街友与‘皆有’同音，不仅寓意着一切皆有可能，也代表街区内的商铺、小哥骑手等力量‘一个也不能少’。”从本土企业到沿街商铺，网格内各类市场主体纷纷参与进来，通过打折、让利等方式，为“奔跑的心”安一个“温馨的家”。

在大型居住社区中，小区物业治理是一项离群众最近、事关居民切身利益的工作。位于镇第一综合网格内的康亭嘉园常住人口达5000人，且大部分居民是来自其他镇的动迁居民，各类邻里矛盾、物业矛盾突出。今年10月，为充分提升物业治理实效，小区成立了“共治委员会”。

共治委员会绝非“少数人议事”，而是“多数人参与”，康亭嘉园构建起“1+3+4+6+N”的组织架构，即1名主任统筹、3名副主任分工、4名常务委员议事、6个网格小组扎根一线、N类志愿骨干补位，让治理力量如“树根”般扎进社区沃土中。同时，共治委员会成员涵盖在职党员、律师、退休干部、志愿者等多元群体，既有专业人才，也有民间高手，为治理提供“智慧+力量”的支撑。

“居民们如果有相关问题，可以反馈到我们这里，我们会第一时间标记在‘痛点地图’上。”镇区的另一端，隆亭家园小区的工作人员正给居民讲解他们的“新装备”。

在隆亭家园共治委员会的办公点，我们可以看到一幅巨大的地图展板，这正是共治委推出的“痛点地图”。地图将小区划为17个楼组区域，动态更新小区里出现的问题，88号有流浪狗、27号有乱堆物……微小的细节在展板上一目了然。最近，社区工作人员依托这幅地图，成功解决了绿化带黄土裸露问题，治理效率得到大幅提升。

### 数智赋能 数据会「思考」，防患于未然