

西渡街道

十年蝶变 万象更新

“浦江第一湾”

渡向新未来



文/ 沈思怡

高空俯瞰，黄浦江如一条蜿蜒玉带，在上海南部拐出一道气势磅礴的“第一湾”。这个改变江流行进方向的壮丽河湾，就是在奉贤区西渡街道。

2015年，西渡街道揭牌成立，成为奉贤首个行政区划意义上的街道。十年，于历史为一瞬，于

西渡则进行了一次深刻重塑。从打破地理隔阂的“大桥梦”，到拥抱双轨交的“门户梦”；从汇聚四方来客的“地球村”，到共建共享的“熟人社区”；从传统产业的“制造场”，到具身智能的“未来湾”——西渡的十年变迁，恰如那道江湾：在看似不可能处转折，在转折中积蓄奔涌向前的能量。



▲ 三十悦居



▲ “熟人社区”花园种植

西渡拥有23.31平方公里郊野地区，但这里的乡村振兴，不是整齐划一的模板复制，而是一幅因地制宜、各展所长的“八美图”。

作为西渡的“粮仓”，金港村大力推进高标准农田建设，智能灌溉系统替代传统沟渠，无人机植保成为常态，粮食亩产持续领先全区。南渡村“城市果园”与上海交通大学合作研发，引进了“妮娜公主”“马斯卡丁”等高端葡萄品种，打造集生产观光、科教于一体的现代农旅项目。

在五宅村，三十悦居、一帧文创园等文旅业态相继入驻。渡云总部占地23.6亩，投入1亿元，配套100个房间，未来将形成集商务会议、精品民宿、主题酒店于一体的综合体。此外，这里还打造了“五宅·青春里”养老社区，为全市老人提供“田园度假式”专业养老服务。

在益民村，工业遗存正“文艺转身”。“旱日田野”摄影基地将老厂房打造为集艺术拍摄、影视制作为一体的潮流文化空间。农宅改造而来的“谷雨田鸢”餐厅如今尽显法式浪漫与田园风情，成为都市人热衷打卡的好去处。

灯塔村与发展村，依托区位优势 and 集体资产，通过物业出租、建设用地入市交易等方式，持续壮大集体经济，村民股权分红逐年增长。依托上海市农科院“农科英才”助力乡村振兴项目，形成关港村“笃斯农场”蓝莓基地、北新村“稻蟾米”生态循环农业模式等特色农产品品牌。

未来，西渡乡村还将从“点上开花”迈向“串珠成链、全域联动”。以规划中的15号线西闸公路预留站为锚点，一个集休闲、办公、文旅于一体的“青田蓝湾 创智绿里”郊野活力区蓝图正在绘制。它旨在依托世界级滨江资源，打造有别于城市模式的郊野站点，联动白庙港湿地公园等文旅散点，形成休闲配套、研发办公、郊野文旅融合的综合性功能区域。

日益焕发活力的乡村吸引越来越多人回乡创业，“乡村创客”联盟、“创客工作坊”等举措推陈出新，引流聚势。设计师唐越发起“茴香计划”，改造老宅吸引艺术家扎根，让闲置农房飘出咖啡香。她说，乡村振兴不仅是建筑焕新，更是人心归聚。

十年，江水依旧东流，西渡已换了人间。

西渡的十年，是一部基础设施硬实力与治理服务软实力双轮驱动的成长史，也是一幅城市与乡村各美其美、美美与共的融合画卷。

站在“浦江第一湾”，回望来路，筚路蓝缕；眺望前方，未来已来。下一个十年，这座曾经的渡口，正在将自己写入上海南部活力新城璀璨的岸线之中，全力打造现代化滨江人民城市，成为面向未来的产业新区、宜居家园、梦想港湾。

城市焕新

从“渡口”到“门户”的承载力跃升



▲ 虹梅南路隧道

的摆渡口化身成为现代化交通枢纽，在人才、资源等要素高效流动中不断重塑区域的价值坐标，彻底激活区域发展潜能。

交通骨架拉伸的同时，城市功能配套迅速填充肌体。曾经，西渡的基础卫生服务薄弱。如今，总建筑面积近2万平方米的社区卫

生服务中心拔地而起，不仅跻身全市健康科普影响力前三，更建成全市首家世界家庭医生组织(WONCA)社区认证基地。旁边，拥有300余张床位的街道养老院即将开放，与社区医院形成“医养融合”的守护闭环。全新建成的“浦江第一湾”市民中心成为一站式服务港湾，20645平方米的空间里，政务服务、文化体育、教育培训等功能有机融合，“社区党校、亲子学校、青年夜校、社区成校”“全龄友好资源集成，月均客流量达3.5万人次”，“15分钟社区生活圈”从蓝图变为现实。

改变也发生在老旧小区的屋檐下。西渡33个住宅小区中，2000年前建成的有24个。十年间，16个老旧小区通过系统化改造焕然一新：沥青铺就平整道路，智能车棚消除充电隐患，街心公园拓展公共空间。“以前出门办事就医要奔波，现在生活所需触手可及。”在金都社区住了十多年的志愿者刘舜芳感慨道。从渡口到门户，西渡完成了城市基础承载力的关键一跃。

治理升温

五湖四海奋斗者汇聚，织起“熟人网络”

交通便利了，人也就来了。独特的区位优势与历史，让西渡成为一座名副其实的“地球村”。《西渡志》记载，自1988年以来，共有司徒、敖、逯、索等72个姓氏因各种缘由迁入西渡。至2025年，常住少数民族增至39个，有来自27个国家和地区的归侨侨眷及外籍人士。这里本地原住民与归国侨胞相邻，城市建设者与跨国白领为伴，不同民族的身影，在此共筑着彼此认同的家园。

当五湖四海的奋斗者在此汇聚，如何让他们真正成为“一家人”？西渡的答案是：党建引领，打造互相熟悉、互助友爱、友好互动的“熟人社区”。

面对多元共居的治理命题，街道党工委以“第一湾红领工程”为抓手，抓住“人”这个核心，构建起覆盖全域的红色网络。街道层面，网格党建联席会议、“一茶一坐”小街议事会、“侨谏客堂间”等载体，让不同群体的诉求都能被听见、被回应。

治理的智慧，首先体现在“聚能人”。在硕士博士聚集的香榭社区，居委排摸出198

名硕士、51名博士，成立“硕博工作站”，设咨询授课、矛盾化解、民情收集等小组，将高知人才的智力优势转化为社区治理的“最强大脑”。

治理的温度，则融化在贴心服务与邻里烟火中。针对近四成居民在市区工作的特点，西渡推出“错时办公”“周末服务”，方便上班族办理事务，在文明创建、社区营造等工作中，不同国家、不同民族的居民主动加入“城市合伙人”计划，形成“人人都是治理者”的良好氛围。近年来，在“美好社区、先锋行动”华理专家赋能团队的指导下，金都社区“送你一朵小红花”积分制管理、鸿宝二居和三居“接二连三”社区花园参与式工作坊项目等市级优秀项目有效激活“价值共创”的社区生态，昔日的“睡城”逐渐苏醒，成为生机盎然的“乐城”。

治理的效能，更彰显于平安基石上。西渡派出所深耕“数智枫桥”治理模式，联合社工办、平安办、城管等9部门打造“熟能治贤”品牌，开发“熟西警事”App，植入8大模块供居民群众、外卖小哥、村居干部等多方“熟人力量”随手上报信息，在交通疏导、消防巡查、警情处理中发挥重要作用，辖区刑事案件发案率十年下降62%，在上海市“枫桥式派出所”展示活动中斩获全市第一。

过去十年里，西渡用一系列可触可感的民生“颗粒度”，将“聚能人、成熟人、如家人”的九字箴言，写进千家万户的日常，让每个异乡人都能在此找到故乡般的温暖。

产业突围

向“上”求空间，向“新”要动力



▲ 和汇集团“工业上楼”效果图

产业，是区域发展的脊梁。对于西渡而言，产业升级是一场与土地约束的博弈，更是一次面向未来的主动选择。

十年来，西渡逐步明确了“4+1”产业体系：做强时尚新消费、数智新装备、生物新材料、绿色新能源四大特色产业，抢先布局具身智能全新赛道。水星家纺、斯必克流体、和汇集团等一批企业成为行业标杆。2025年1到10月，西渡规上工业产值同比增长8.6%，增速位列奉贤各街镇第一。

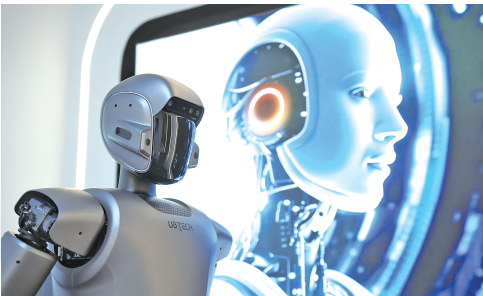
然而，地处上海，土地资源是永恒的约束。西渡工业园区有2.5平方公里工业用地，均纳入战略留白区，是为城市未来发展预留的“大衣料子”。

面对土地约束，西渡的破局之道是“工业上楼”。2019年，街道探索以点状调整方式建设“享趣健康产业园”。到如今，水星电商总部、斯必克智能制造园、温龙通讯电子园等5个工业上楼项目拔地而起，新增优质产业载体29.2万平方米，平均容积率从0.4提升至2.0以上。2019至

2025年间，土地亩均产税从20.1万元提升至34.6万元，增幅达72.14%。“上下楼就是上下游”，立体化的产业生态在高层厂房中生机勃勃。

更具前瞻性的落子，是面向未来的具身智能产业。2022年起，西渡便开始谋划这一新赛道。四年来，西渡出台了租金减免、研发激励、订单补贴等专项扶持政策，2024年成立了上海壹号湾创业孵化器，打造了“渡向未来”展览展示空间，在政策、空间、项目、人才、平台等多维度全面发力。壹号湾创业孵化器于今年成功获评“市科技创新创业载体”，并吸引30余家产业链企业入驻。西渡目标明确：成为奉贤具身智能产业的核心承载区。

“潮涌浦江逐新质，海聚英才起高峰”。从传统制造到智造引领，从平面扩张到立体生长，西渡的产业经济，在“上天入地”中探寻着高质量发展的新引擎。



▲ 壹号湾人形机器人产业园



▲ 浦江第一湾市民中心



▲ 西渡街道航拍