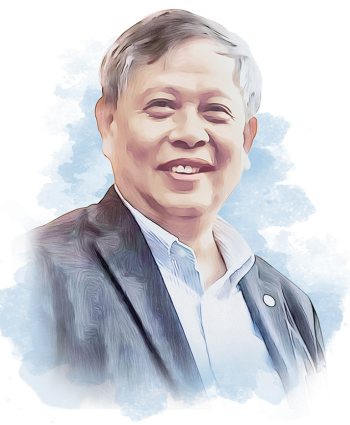


思想者小传



伍江 同济大学建筑与城市规划学院教授，同济大学超大城市精细化治理研究院院长，联合国环境规划署同济大学环境与可持续发展学院院长，中国城市规划学会副理事长，亚洲建筑师协会第23届主席（2026年—2027年）

城市空间具有鲜明的时代性，不同的生产方式导致不同的城市空间。互联网、人工智能的到来，一定会给城市空间带来改变。现代化城市需要持续的服务功能补缺、提升和维护

“烟火气”和“市井味”是城市空间最为宝贵的人性化标志。过去觉得城市脏乱差要整治，现在发现大家反而更喜欢那种看上去不那么整齐、有生活气息的地方。这就是时代的变化

城市是承载集体记忆的最大文化产品。城市的历史文化不是城市发展的包袱，而是激发城市活力的源泉。重要历史遗存不同于一般文物，必须在保护的前提下进行适应性活化利用

城市进入内涵式发展阶段，需要更多关注建筑的艺术属性和高品质公共空间。这不仅仅是建筑师的事。期待有更多艺术创新渗透进城市日常肌理，以增强城市的场所感与文化认同

# 建设现代化人民城市 需要仔细地去观察去琢磨

## ——伍江教授在“悦见人文·立信”系列讲座的演讲

“十五五”规划纲要提出“推动城市发展方式转变，建设创新、宜居、美丽、韧性、文明、智慧的现代化人民城市”，标志着中国的城镇化进入“下半场”。从大规模增量扩张阶段转向以存量提质增效为主的阶段，必须深入研究城市的基本属性，正确理解城市发展的基本价值导向，确保城市朝着健康的方向发展。

当你看一座城市的时候，你看到了什么？有建筑，有各种各样的基础设施。这是我们看得到的城市，但还有我们看不到的，需要仔细地去观察、去琢磨才会有所发现。这次演讲，我就围绕城市的三大基本属性——物质属性、社会属性、文化属性，与大家作分享交流。

### “烟火气”和“市井味”是城市空间最为宝贵的人性化标志

城市是最大的人造物。城市空间的物质属性首先表现在，城市空间由建筑物、公共设施等可被人直接感受到的物质空间构成，物质性与经济性是城市运行的基石。为什么我要加一个“经济性”？因为城市空间是人口及其所形成的各类经济活动高度集聚的地理区域，经济活动及其所集聚的经济能量是城市一切活动的物质基础。城市的物质性主要体现在三个方面：生产、生活和安全。

为什么说生产是最基本的？城市本来就是人口相对集中，并由这些人口形成各种高度密集的经济活动的区域。在人类生产力水平低下时，这个区域相对较小，城市化程度低，数量也少。当经济生产能力提高了，人口多了，城市里面集聚的人就更多，规模也更大。中国现在正好在这个时期，所以中国不仅快速进入城市化时代，甚至成为一个改写城市化定义的国家。

在我念书的时候，教材上给城市的定义是：100万以上人口叫特大城市，50万以上人口叫大城市，10万以下人口叫小城市。现在这个标准显然不能反映实际了。我们给城市重新作了定义：1000万以上人口叫超大城市，500万到1000万人口叫特大城市，100万到500万人口叫大城市，50万到100万人口叫中等城市，50万以下人口叫小城市。今天中国除了那些“镇”，只要叫“市”的，已经很少低于50万人口了。

当然，我们对城市的定义不仅是自然属性，还根据行政级别。很多年前为了适应快速城市化，我们实行“地改市”，省和县之间设了一级行政单位叫“市”。这个“市”指的是行政区域，不同于我们讲的“城市”概念。

大家可能发现，在我的演讲中，常常会同时使用“城市化”与“城镇化”。国际上一般使用“城市化”这个概念。那么，中国为什么叫“城镇化”？因为中国有一种城市形态是介于城市与乡村之间的“镇”，这可以说是中国特有的一种城市定义。西方也有小城市，但西方不管城市大小统统都叫城市，而中国给它定义了不同的行政级别。但是不管大城市、超大城市还是小城市，它都是脱离了农业生产方式和农民居住方式的一种城市形态，都应该被统计在“城市化”中。

在城市这样一个区域里，经济活动及其集聚的能量是一切活动的物质基础。离开了物质基础，城市的所有功能都无从谈起。现在的城市之所以变得这么大，主要是因为快速工业化的带动。虽然西方国家比中国起步早，但因为中国的地域和人口规模，使得我们的城市化规模和速度是历史上任何国家都无法同日而语的。改革开放初期，我们国家的城镇化率才百分之十几，现在城镇化率已近70%，这意味着超过50%的人口在短短40年里实现了城市化。这么巨大的人口，其生产活动和空间生活空间转移，是人类历史上十分重要的一件事情。

城市化是工业化的伴生。现在，我们的科学技术、生产技术跟100年前完全不能同日而语。如果说改革开放前30年是一个追赶过程，今天不一样了，在数字网络时代，人工智能技术发展很快，新质生产力不断涌现。这在给我们带来机遇的同时，也带来了巨大挑战。

我们需要思考的是：在这样的时代背景下，城市发生了哪些变化？今天城市建得越来越好，但这样的城市所适应的其实并不是未来的生产方式。它适应的是100多年前工业化大生产的方式。那么，以后怎么办？各个国家都面临挑战。城市空间具有鲜明的时代性，不同的生产方式导致不同的城市空间。互联网、人工智能的到来，一定会给城市空间带来改变。

同时，我们往往会被技术的进步所蒙蔽。手机两年一换，各种App层出不穷，在这种情况下，我们往往容易掉入陷阱，以为城市就是一个生产机器，是为了推动生产力提高而存在的。但别忘了，科学进步、财富积累、城市建设最终是为了什么。所以，国家开始强调“人民城市”，城市是为人的服务的。中国特色新型城镇化是“以人为核心的新型城镇化”，我们要建设的是“现代化人民城市”，这就引出了物质属性的第二个维度：生活。

作为人口与经济活动的集聚地，城市需要以人为本，需要创造宜居、宜业的生活空间，以提升居民的生活幸福感。其间，尤其需要珍视并守护那份“烟火气”与“市井味”。

幸福感的核心是物质生活的富足、城市公共服务的供给，特别是日常生活的便利。现代化城市需要持续的服务功能补缺、提升和维护。在不同时代，幸福

感是不一样的。吃不饱的时候，吃饱就是幸福。全面小康了，吃饱不再成为问题，人们对于幸福的感知也有了新的变化。现在不是吃得越多越幸福，相反为了健康，我们需要克制这种欲望。

城市空间尺度的个性化，是高品质城市的重要内容。“烟火气”和“市井味”是城市空间最为宝贵的人性化标志。比如，现在不少文化、体育设施建得很好，但仍难言满意。为什么？因为很多是为“抽象的人”服务，不是为“具体的人”服务。或者说，硬件水平提高了，却没考虑到公平公正和个性化。

在我看来，尊重市民的生活便利与生存空间比城市“整洁统一”更重要，城市管理要避免过于“洁癖”。比如，“烟火气”是从哪里来的？是大家集中在一起，每家烧一顿饭形成的。随着现代化建设，人们发现这种“自我服务”带来的烟火气开始变得宝贵。过去觉得城市脏乱差要整治，现在发现大家反而更喜欢那种看上去不那么整齐、有生活气息的地方。这就是时代的变化。我们不能因为追求城市美观，而失去了日常生活的便利性。很多时候，城市是需要一点“乱”的。

当然，生产和生活是有底线的，这就是物质属性的第三个维度：安全。

安全是城市发展的绝对底线与幸福指数的首要指标。也是建设人民城市的基本前提。城市的现代化往往使城市更加脆弱。我们需要建立健全城市防灾减灾体系，提高城市抗击各类灾害的能力；建立健全城市紧急避难系统，减少各类灾害来临时的伤亡损失；建立健全城市紧急状态应对机制，不断提高城市韧性。

新形势下，特别需要加强健康城市建设，推进城市应对各类环境变化特别是气候变化的适应性规划和建设。一个安全的城市不等于美好的城市，但一个不安全的城市肯定是不美好的。

### 城市公平正义 要从“形象好” 转向“功能好”

我们再来看城市的社会属性。城市空间的使用者是人，城市空间因而具有强烈的社会属性。人和人之间怎么相处，是文明持续的决定性因素。人类创造财富的能力很强，但毁灭财富的能力也很强，比如战争。在城市内部，虽然有法律制度，但不等于每个人的利益都得到同等保障。一旦群体产生矛盾，就会带来社会动荡，最终影响生产和生活。因此，城市必须有能够协调各种矛盾，保证城市始终在比较和谐的状态中运行。

社会和谐的最重要因素就是公平正义。城市公平正义应更多表现为对弱势群体的照顾和宽容，要从“形象好”转向“功能好”。比如，对于老年群体，应更

多考虑坡道、扶手等公共设施建设；对低收入阶层，要给他们提供有尊严且可接受的生活空间。

城市空间的社会属性还体现在对社会多样性的尊重上。城市由不同的个人、家庭、群体组成不同的乡土、经济、文化、宗教等联系，形成不同的人群和不同的族群，也就带来城市生活方式、行为习惯、文化传统的多样性。城市文化的多样性，既表现在城市经济活动的巨大活力和创新能力上，也表现在社会对公共服务需求越来越多样化的需求上。城市的社会性很大程度上体现在公共性上，公共空间建设集中体现城市的公共服务水平。

这里，想特别强调一下，我们要加强城市空间的复合使用。以上海“一江一河”为例，通过打造普惠的公共开放空间，将滨水、临绿等优质城市资源还给市民，这是人民城市理念的生动体现。

还有一个典型的例子，就是世博会。通过举办世博会，我们把相关区域的生产型空间转化为生活型空间。有人问：世博会最大的遗产是什么？在我看来，不是建筑，而是留下了这一片公共空间。

### 城市最深邃的魅力 在于其精神性与文化性

最后谈谈城市的精神属性。

城市不仅仅是生产、生活的容器，更是精神生活的载体。习近平总书记说要“记得住乡愁”，乡愁就是对生活空间的记忆。城市不同的物质空间形态会给人带来不同的空间感受，让人们产生不同的空间认同。城市空间形象以及在其中发生的活动与事件，使城市空间产生厚重的历史感、场所感，从而成为人们的集体记忆与精神寄托。城市的空间认同是文化认同的重要组成部分，并可以加强人们的文化认同，最终让城市成为人们的灵魂归宿。

城市本身就是文化产品。任何物质产品都有双重属性：物质属性和精神属性。在产品刚生产出来时，物质价值最高，精神价值最低。随着时间推移，物质价值会归零（不能用了），但如果它幸存下来，精神价值会变得无穷大。城市的重要历史遗产属于建成文化遗产，是重要的文化遗存，必须认真呵护与保存。城市更新是持续不断的，是城市永恒的主题。过去是大建设时代，现在进入存量更新时代。城市像生命体，新陈代谢是内部发生的，要小规模、渐进式地进行有机更新。

我们还要珍惜历史，把每一代人的历史传承下去。保护历史遗产的本质是文化传承。文明的积累极其不容易，要像爱护眼睛一样爱护老建筑。好的城市，因丰富而有个性，因个性而产生吸引力，因吸引力而产生凝聚力。这种凝聚力让我们的灵魂找到归属感。

城市最深邃的魅力，在于其精神性

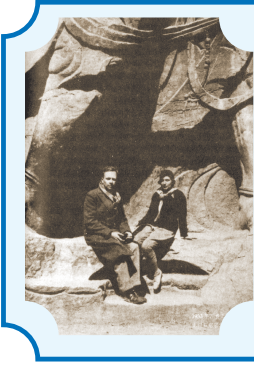
### 漫漫海上逃难路

走“海路”的师生先要从长沙坐火车沿粤汉铁路南下到广州，转香港，再坐船到海防港，然后接上滇越铁路，进入云南到昆明。另一条路是由体质较好的学生和部分教师组成的“湘黔滇旅行团”，步行到昆明。

走海路的有四五百人，要过港、越南，要办护照，办护照的人多，以致有关部门的库存护照不够用，只好加办“临时护照”。到了广州，借住岭南大学，该校原仅有百余人，一下来了这么多人，真是反客为主了。原拟住一两天，不料昆明来电，说校舍筹措来不及，让暂住广州；如住香港，食宿更成问题，真是进退两难。结果他们住了近半个月，然后分期分批去香港。

“海路”由梅贻琦亲自坐镇指挥。这一路要护送学校今后教学科研的“粮草辎重”：图书五万册、实验器材、仪器标本、文件档案，连同包装箱共三百吨。货物中最重的是航空系的飞机发动机，有几十吨。中国航空业的落后在这场战争中已暴露无遗。发展中国的航空工业，迫在眉睫。航空系的这一宝贝，怎么也得拖到西南大后方。但这一路人马中，家属就占三分之一，男同学少，本应照顾的女同学反变成了“主力军”。这些过去娇贵的小姐，如今却同教授们在火车车厢里、轮船甲板上、库房货仓中指挥工人搬运。有些贵重精密仪器，学校规定不能雇工搬运，就要自己动手，小心翼翼地将其护送到指定的地方。

在这些师生奔波忙碌的时候，始终有人埋伏在日军占领的北平城，偷偷



## 中国情缘 费正清和他的朋友们

陈宇 著

溜进清华被封的实验室，取出一个铅筒，后来又小心翼翼地将其安放进一口菜坛子里，冒着生命危险，瞒过一路关卡，偷偷运往广州。铅筒里装的是五十毫克钚。那是这个人当年从剑桥大学核物理实验室带回国的。这是比黄金不知还要贵多少的东西。当初，居里夫人从十吨沥青铀矿里，才提炼出一毫克钚，又过了十年，才提炼出纯钚。钚的放射性比铀要强九百倍。这个为护送一只铅筒而舍弃个人所有行李的人，是物理系的赵忠尧博士。

到了香港，因经费紧张，校方租用尖沙咀一个废旧仓库供住宿。赵忠尧始终像母鸡抱窝一样紧守铅筒，寸步不离，吃饭、睡觉也如此。对于这个不起眼的铅筒，作为物理学教授的梅贻琦，比别人更明白它的分量和不寻常的意义。

在香港，“半拉子”中国人陈福田大有用武之地。他有美籍身份，长相也像个外国人，绅士派头十足，加之比洋人还流利的英语，这使他无论到总督衙门、领事馆还是公司洋行做事都吃得开。此公做人做事完全美国做派：求实效，善应变，热心公益，不拘小节。他曾

为穷学生专赴夏威夷募捐，颇有侠义心肠。他过去在军队待过，体态高昂，穿着随便。他生性活泼好动，运动场上常当裁判，喜欢骑自行车去郊游，边骑还边吹口哨，悠然自得。他教英文，虽然待人亲切，但上课时总是常事，所以学生既喜欢他，又怕他催缴作业。到了香港，这些学生对什么都觉得新鲜，于是在等船和装运行李货物的间隙上街逛荡。一次上街，有个眼尖的学生忽然指着街对过一个人说，看F.T.——这是他们私下对陈福田的称呼。只见陈福田在大街上旁若无人地边走边吃东西，吃罢还用舌头轮番舔着拇指和食指——大概上面还沾有若干糖屑或芝麻。正因如此，联大有人说他不懂事，但也有人说他率真、耿直、不装模作样、对繁文缛礼全不理睬。我行我素。

香港到越南海防有法国轮船，但船少，而且是小船，每次只能容纳几十人。船分两种，一是专载客，一是客货共载。后者必须在海防的海口及广西的北海海泊卸货，航程要花四天时间。许多人坐不惯船，晕得厉害，特别是过雷州

半岛和海南岛之间的琼州海峡时，遇上风浪，颠簸得五内倒翻，又晕又吐。一些年纪小的女学生，离别父母，顿失羽翼呵护，受此折腾，不禁嘤嘤啜泣。

穿过琼州海峡，横渡过北部湾，好不容易到了越南海防港，终于得到了难得的温暖与安慰。每次船到，国民政府海防总领事和华侨社团都派人到码头迎接照料。这里的华侨，有会开汽车、修汽车的，纷纷自愿到滇缅公路上支援抗战。如今见到这些转移到后方的同胞，又都是些国家栋梁之材，更是分外热情，关怀备至。

但到了行李过关，却令人不快。原来，法国总督治下的越南收受贿赂成风，海关尤甚，越南人如此，法国人也毫不逊色，所以海关向来被人视为畏途。虽然学校与有关部门早同他们沟通，说明这一批师生属过境过境，所携之物单纯，每次行李有七八百件，希望按团体旅行待遇简化手续，但海关当局对这些无异于难民的师生，既无油水可捞，又无感情因素可言，怨气满腹，工作懈怠，大摆架子。往往是清晨船已到港，他们下午两三点才来验关。一次，有位旅客把带有吗啡的行李混在联大行李堆中，不料行李被抽检到，以携带违禁品论处。但他非联大人员，事情已经澄清并罚款后，海关人员却借机滥施淫威，翻箱倒篋，训责盘查，要求联大的行李一一拆检，折腾大半天才罢休。师生们是风雨同舟屋檐下，只好忍气吞声。

刚借雨烟弥漫、形势紧张的长沙出来，师生们到了海防，简直像到了另一个世界。

海防是越南北方最大的港口城市，一人夜，灯红酒绿，光怪陆离，呈现出殖民地都市的畸形繁荣。客栈老板和华侨都频频叮嘱，外出务必格外小心，谨防扒手。

(六)

连载

## 解 秋 日 报 连载广告

### 刊登内容

金银首饰 百货卖场 休闲旅游

儿童用品 食品餐饮 建材装潢

体育健美 超市促销 家具厨卫

家用电器 婚纱摄影 品牌人物

酒类饮品 医药保健 教育出版

电话：021-22898598