

资产吸引力上升,人民币逆势升值

人民币汇率逼近6.82,创三年来新高,稳健升值利于推动产业升级与长期竞争力提升

本报记者 吴丹璐

人民币资产吸引力上升,推动人民币汇率走强。4月8日午间,离岸人民币对美元汇率日内大涨近300点,最高升至6.8216,创2023年3月以来新高。

除了反映人民币短期交易波动,离岸人民币汇率大涨,官方指导的人民币中间价近日也多次上调。4月7日和8日,人民币对美元汇率中间价从6.8929升至6.8680,两日上调249个基点,幅度较大。市场人士表示,这样快速上调较为少见。

中东战事持续,中国资产吸引力提升是此轮人民币汇率上涨的直接原因。东证期货衍生品研究院宏观外汇

首席分析师元涛告诉记者,在此轮美以伊军事冲突中,中国受到的负面影响较小,经济韧性凸显,人民币资产吸引力进一步上升,导致人民币快速升值。

自2月底美以伊军事冲突爆发以来,全球各类资产出现普遍性下跌,以避险功能著称的黄金和美债也出现了“失灵”的情况。在这样的背景下,人民币资产的稳定性尤为显著,受到全球关注。3月,中国10年期国债收益率仅小幅下行近1个基点,整体维持低波动。同期,美国和英国10年期国债收益率上升38个基点和68个基点,国债收益率上升说明国债正在被大量抛售,价格下跌。

此外,支付渠道数据显示,近期人

民币交易额也显著提高。媒体报道,跨境银行间支付清算有限责任公司网站披露,3月CIPS(人民币跨境支付系统)日均交易额达9205亿元,创过去12个月以来最高。

人民币支付地位提高,叠加资产吸引力增强,共同助推了人民币汇率上涨。更值得关注的是,此次人民币对美元汇率上涨,是在美元强势升值背景下发生的。也就是说,人民币此轮升值是“逆势升值”。

由于美元是全球锚定货币,一般来说,美元升值,其他非美元货币会出现贬值,例如,美以伊冲突爆发后,整个3月美元指数一度涨破100关口,月涨幅达2.3%,欧元、日元、英镑

对美元汇率分别下跌2.3%、1.7%和2%。但同期人民币则升值0.4%,与其他非美元货币形成鲜明对比。

此前中国人民银行货币政策委员会召开的2026年第一季度例会指出,下一阶段要增强外汇市场韧性,稳定市场预期,保持人民币汇率在合理均衡水平上的基本稳定。

复旦大学世界经济研究所副所长、经济学院教授沈国兵认为,人民币稳健升值并非坏事,是中国经济实力提升的表现,能释放降低进口成本、倒逼产业升级、优化贸易结构、吸引外资、提升购买力等多重正向效应。国际经验表明,稳健的货币升值有利于推动产业升级与长期竞争力提升。

谋划新思路新举措 找准“小切口”为企业减负

据新华社北京4月8日电(记者 周圆)4月8日,国务院减轻企业负担部际联席会议在京召开2026年工作会议,提出要坚持问题导向,聚焦企业经营链条痛点综合施策,持续破除体制机制障碍与市场隐性壁垒,保障产业链供应链稳定与企业生产经营安全,切实增强减负工作的针对性有效性。

过去一年,联席会议成员单位及有关部门深入开展减轻企业负担工作,综合规范整治涉企违规行为取得成效,重点领域税费支持和降低成本持续推进,助企帮扶工作落地见效,为稳定市场预期、增强企业信心、促进经济增长发挥了重要作用。

会议部署2026年重点任务时要求,要认真谋划减轻企业负担新思路新

举措,切实做好减轻企业负担工作;要树立和践行正确政绩观,扎扎实实帮助企业解决实际困难,深入基层一线开展调查研究,找准“小切口”,切实回应和解决企业各类“急难愁盼”问题;要系统完善优化营商环境,规范涉企行政执法,保障经营主体公平竞争,健全制度体系,加强智慧监管、信用监管。

会议还明确,各成员单位要对照2026年减轻企业负担工作实施方案,确保全年减轻企业负担各项任务圆满完成;要建立政策与企业精准匹配机制,强化政策落地闭环管理,要规范涉企行政行为,以常态化、清单化管理健全制度体系,筑牢企业发展稳定可预期的制度保障;要持续强化企业服务,健全链条企业服务体系与诉求闭环解决机制。

两岸的事是两岸同胞家里事 理应由家里人商量着办

据新华社北京4月8日电(田翔宇 李寒芳)国务院台办发言人朱凤莲8日在例行新闻发布会上答问表示,两岸同属一个中国,都是中国人、是一家人。两岸的事是两岸同胞的家里事,理应由家里人商量着办,两岸同胞有充分的智慧和能力解决好自己

的问题。有记者问:对于中国国民党主席郑丽文率团来大陆访问,国台办发言人此前表示,两岸的事是家里事,要由家里

人商量着办。台陆委会对此称,大陆的说法凸显其“反介入”与“两岸问题内政化”的意图。请问对此有何评论?朱凤莲在答问时作上述表示。

朱凤莲指出,我们愿意在坚持“九二共识”、反对“台独”的共同政治基础上,同包括中国国民党在内的台湾各政党、团体和人士一道,推动两岸关系和平发展,为台海谋和平,为同胞谋福祉,为民族谋复兴。民进党当局出于“台独”私利,污蔑抹黑,不得人心。

中阿巴在乌鲁木齐非正式会晤

据新华社北京4月8日电(记者 曹嘉玥 孙楠)记者8日从外交部获悉,4月1日至7日,中国、阿富汗、巴基斯坦三方代表在新疆乌鲁木齐连续一周举行非正式会晤。

外交部发言人毛宁当日在例行记者会上答问时表示,根据此前中共中央政治局委员、外交部长王毅同巴基斯坦副总理兼外长达尔、阿富汗外长穆塔基互动达成的共识,4月1日至7日,中阿巴三方代表在新疆乌鲁木齐连续一周举行非正式会晤。三方代表团由外交、防务、安全等跨部门代表组成。

毛宁表示,阿巴双方重申按照《联合国宪章》宗旨精神以及和平共处五项原则,致力于尽快化解分歧,实现两国关系转圜,同意不采取使事态升级或复

杂化的行动。中方表示将继续同各方沟通,提供对话平台,持续为阿巴关系改善和发展、提升中阿巴三方务实合作发挥建设性作用。

她说,通过7天密集的双边、三边会晤,中方注意到并总结会晤情况和共识如下:阿巴重申两国是穆斯林兄弟和近邻。三方认为,在当前变乱交织的国际和地区形势下,阿巴保持睦邻友好对两国人民以及南亚地区和平稳定至关重要。三方强调对话协商是解决包括阿巴分歧在内复杂国际争端的现实有效途径。三方同意探讨以全面方案解决阿巴关系中的问题,并明确了核心与需要优先解决的问题。中方强调恐怖主义是影响阿巴关系的核心问题。三方都认为乌鲁木齐进程具有实质意义,同意继续就此保持沟通对话。

全球首个全景式碳排放核算系统 “磐石·禹衡”发布

本报讯(记者 黄海华)昨天,由中国科学院上海高等研究院牵头打造的“磐石·禹衡核算大模型”1.0版在上海正式发布,这是全球首个覆盖生产端、消费端及自然源的全景式碳排放核算系统,其最大创新点在于首次将这三大维度纳入统一的全景核算框架,实现了多口径、可协同的系统性核算,标志着我国在全球碳排放核算领域取得重大技术突破。

上海高等研究院副院长魏伟介绍,研发该大模型旨在破解传统碳

核算面临的知识壁垒高、数据处理难、周期长、分辨率低等问题,通过生成式人工智能重构核算领域范式,动态刻画全球碳流动与碳溯源,提升我国在全球气候治理中的科技话语权。

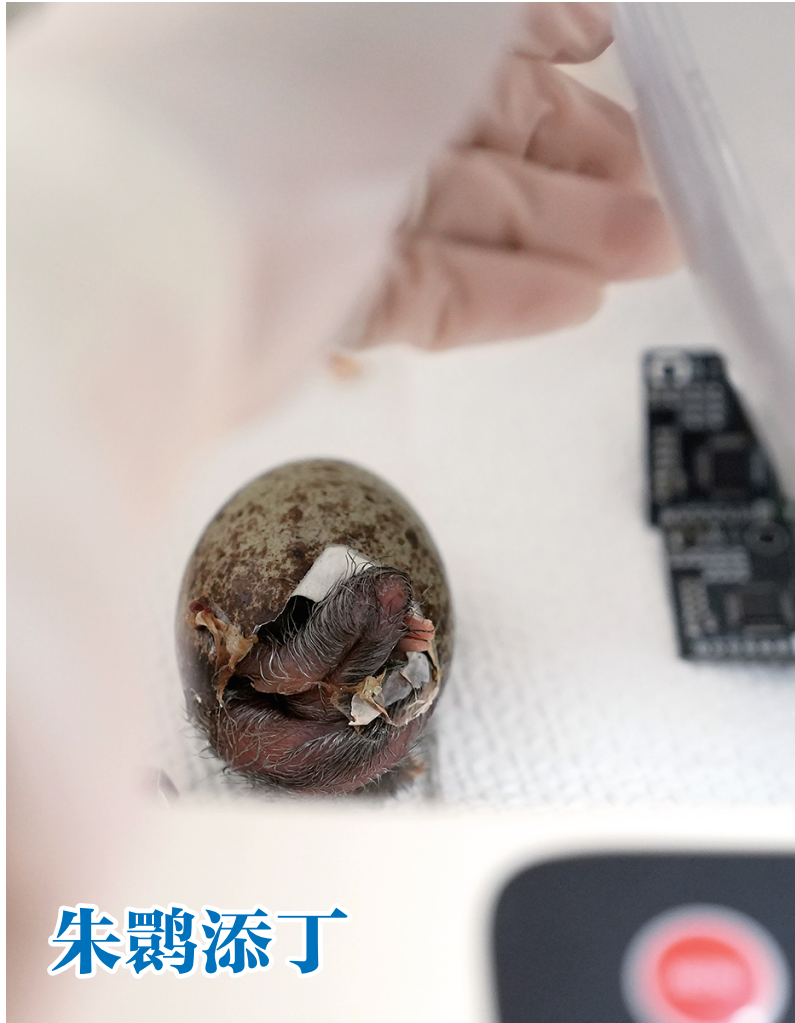
目前,“磐石·禹衡核算大模型”服务界面已提供320亿参数的垂直领域大语言模型和智能数据库的对话接口、编程接口,开发了5个具备特定功能的智能体,可分别实现工业流程数字化模拟及优化、贸易碳转移核算、生命周期评价、自然源核算及不确定性分析。

让机器人精准感知并理解三维环境 “仿生眼”亮相

本报讯(记者 俞陶然)昨天,爱观视觉BinoSense系列“仿生眼”发布会在上海漕河泾举行,新一代仿生眼视觉系统亮相。爱观视觉创始人、上海大学仿生视觉与类脑智能研究所所长张晓林团队模拟人眼和运动神经控制系统的结构,研发出具有脑干、小脑、中脑、大脑整体功能的智能仿生系统“仿生眼”。

在发布会上亮相的双目立体视觉BinoSense P320设备,采用并

成到机器人头、机器狗头等平台上。“仿生眼”可被视作一种6轴高精度控制的智能视觉感知机器人,能精准感知并理解三维环境,应用于很多领域。在智能制造领域,可以让机器人在复杂工作环境中更具智能化与适应性,提升生产效率。在虚拟现实与增强现实领域,能为用户呈现逼真的立体图像与环境。在安防监控、自动驾驶、无人机等领域,能提升监控识别的精准度,增强自动驾驶系统的环境感知能力,提供更精确的导航定位。



朱鹮添丁

昨天,浙江省湖州市德清县下渚湖朱鹮繁育研究基地今年人工孵化的首只朱鹮宝宝出壳诞生。每年3—6月是朱鹮的繁育期,人工孵化是朱鹮种群抢救性保护复壮的一种繁育方式,能有效提高人工饲养朱鹮种群繁育成功率。目前,德清朱鹮种群数量已达960只。待今年孵化季结束,该基地朱鹮种群数量将突破千只。

深入实施服务业扩能提质行动

(上接第1版)中共中央政治局常委、国务院总理李强出席会议并讲话,中共中央政治局常委、国务院副总理丁薛祥作总结讲话。

李强在讲话中指出,习近平总书记的重要指示深刻阐明了发展服务业的重大意义、重要原则、重点任务,具有很强的思想性、指导性、针对性,为做好相关工作进一步指明了方向。我们要认真学习领会,坚决贯彻落实,自觉从战略和全局的高度深化对服务业的认识,坚持扩能和提质并举,发展和监管统筹,更好促进服务业优质高效发展,确保既充满活力又健康有序。

李强指出,要顺应人口结构变化、消费结构升级和产业结构转型趋势,聚焦生产生活服务重点领域,分层分类推动服务业发展,不断培育服务业新增长点,提升服务业数字化、标准化、融合化、国际化发展水平。围绕居民日常生活需要,促进基本需求类服务更

推动上海特色产业迈向新高度

(上接第1版)2025年,全市工业增加值同比增长5.0%,规模以上工业总产值同比增长4.6%。下一步,我市将锚定新型工业化关键任务,坚持智能化、绿色化、融合化方向,以实体经济为根基,加快建设以先进制造业为骨干的现代化产业体系,探索走出一条具有上海特色的新型工业化道路。

胡文容强调,建设现代化产业体系,巩固壮大实体经济根基,事关长远、意义重大。要强化科技创新引领,促进科技资源和产业

上海交大庆祝建校130周年

(上接第1版)熊四皓代表教育部对上海交通大学建校130周年表示热烈祝贺。他指出,习近平总书记给四所交通大学全体师生回信,充分肯定了以习近平同志为核心的党中央对高等教育的高度重视和对学校的亲切关怀,为四所交通大学办学治校、为高等教育改革发展指明了前进方向,提供了根本遵循。他强调,要深入学习贯彻习近平总书记重要回信精神,传承弘扬西迁精神,以建校130周年为新起点,坚定不移落实好立德树人根本任务,全面提高人才自主培养质量,更好助力高水平科技自立自强,奋力推进中国特色、

世界一流大学建设,为建设教育强国、科技强国、人才强国,以中国式现代化全面推进中华民族伟大复兴作出新的更大贡献。

朱忠明代表上海市委、市政府向上海交通大学全体师生员工和广大校友致以热烈祝贺。他说,习近平总书记的重要回信对上海交通大学秉持办学宗旨、传承西迁精神,更好服务教育强国、科技强国、人才强国建设寄予厚望,也给上海建设教育强市莫大的鼓舞与激励。130年来,上海的繁荣兴盛为交大建设提供了广阔舞台,交大的图强奋进也为上海发展注入了强劲动力。我们将深入贯彻习近平总书记重要回信

融合发展。注重降本增效,做强做优现代物流、金融服务、商务服务,促进经济循环各环节畅通衔接。注重民生需要,促进日常生活服务更加便捷、公共服务高效适配、文旅等服务创新发展,更好满足个性化、多样化、高品质需求。注重增强活力,纵深推进全国统一大市场建设,加强服务业标准化建设,扩大服务业制度型开放。各地区各部门各单位要树立和践行正确政绩观,推动党中央和国务院决策部署落地见效。

国家发展改革委、国家卫生健康委、市场监管总局、上海市、湖南省有关负责同志作交流发言。

吴政隆出席会议。

会议以电视电话会议形式召开。各省、自治区、直辖市和计划单列市、新疆生产建设兵团,中央和国家机关有关部门,有关人民团体,中央管理的金融机构、部分中央企业,中央军委机关有关部门负责同志等参加会议。

融合发展的“V形曲线”

在吴淞口国际邮轮港,许多外籍游客下船第一件事便是在到达厅的外币兑换窗口排队换钱。这一窗口是近年来为服务入境游新设置的。类似的细节还有很多,折射出上海邮轮经济从单纯追求规模转向构建品质生态。

2019年,上海开始创建中国首个“邮轮旅游发展示范区”,推动产业向高品质升级。近年来,上海通过服务、规划与制度创新突破,走出了邮轮游客的“V形曲线”。2025年6月,歌诗达“赛琳娜号”开启跨国多母港协同运营,实现上海与韩国港口游客的互送。此后,爱达邮轮、皇家加勒比游轮、地中海邮轮等均开启包含上海的多母港运营。邮轮公司还直接让国外游客乘飞机来上海母港乘坐邮轮。皇家加勒比“海洋光谱号”3月21日由上海母港出发的航次,入境游客占比高达88%,外籍游客数接近3700人,覆盖俄、美、英、澳、新加坡等国。这说明,上海不再只是中国游客出发的“大本营”,而是全球游客入境中国的首选地。

“中国市场不仅是地中海邮轮的重要‘客源地’,也是全球航线中不可或缺‘世界级目的地’。”地中海邮轮及意铂奢华邮轮中国区总裁黄瑞玲表示。越来越多的邮轮公司把上海作为全球航线的关键一站。今年,地中海邮轮首次将环球航线引入中国大陆地区,专门选择在上海停靠。3月29日到访的地中海邮轮“华丽号”带来了来自全球20余个国家和地区的2000余名环球旅行者。

当上海变为世界级邮轮目的地,邮轮流量为城市商业带来了红利。邮轮度假区内的长滩观光塔游客持续增多;在市区,余姚菜市场的摊主开始自学英语,静安区泰州路一家中式小吃店名声在外……上海的商场和小店都受益于此,上海离境退税规模更是连续十年稳居全国首位。这种“下船即消费、离境即退税”的丝滑体验,也是上海吸引外籍游客的魅力所在。

上海交通大学党委书记杨振斌主持大会,校长丁奎岭作主题报告。清华大学校长李路明、慕尼黑工业大学校长托马斯·霍夫曼致辞。中国科学院院士龙乐豪、生命科学技术学院院长赵维安、集成电路学院博士研究生叶锐等校友师生代表发言。

下邮轮看上海,海派体验超预期

(上接第1版)不论是“邮轮+樱花节”,还是“邮轮+F1大奖赛”,上海利用经济中心城市的文旅旅展资源,将赏花、观赛、购物与邮轮航线相连接。这种全方位、多层次的场景创新,让上海成为一个中外游客愿意反复体验的旅游目的地。正如简观察到的,外籍游客陶醉于上海中西元素叠加、古典与现代融合的海派文化,惊讶于上海的现代化与友好,这种“超乎想象”的城市魅力,也是吸引他们“一来再来”的重要理由。

创新引领打造全球目的地

在吴淞口国际邮轮港,许多外籍游客下船第一件事便是在到达厅的外币兑换窗口排队换钱。这一窗口是近年来为服务入境游新设置的。类似的细节还有很多,折射出上海邮轮经济从单纯追求规模转向构建品质生态。

2019年,上海开始创建中国首个“邮轮旅游发展示范区”,推动产业向高品质升级。近年来,上海通过服务、规划与制度创新突破,走出了邮轮游客的“V形曲线”。2025年6月,歌诗达“赛琳娜号”开启跨国多母港协同运营,实现上海与韩国港口游客的互送。此后,爱达邮轮、皇家加勒比游轮、地中海邮轮等均开启包含上海的多母港运营。邮轮公司还直接让国外游客乘飞机来上海母港乘坐邮轮。皇家加勒比“海洋光谱号”3月21日由上海母港出发的航次,入境游客占比高达88%,外籍游客数接近3700人,覆盖俄、美、英、澳、新加坡等国。这说明,上海不再只是中国游客出发的“大本营”,而是全球游客入境中国的首选地。

“中国市场不仅是地中海邮轮的重要‘客源地’,也是全球航线中不可或缺‘世界级目的地’。”地中海邮轮及意铂奢华邮轮中国区总裁黄瑞玲表示。越来越多的邮轮公司把上海作为全球航线的关键一站。今年,地中海邮轮首次将环球航线引入中国大陆地区,专门选择在上海停靠。3月29日到访的地中海邮轮“华丽号”带来了来自全球20余个国家和地区的2000余名环球旅行者。

当上海变为世界级邮轮目的地,邮轮流量为城市商业带来了红利。邮轮度假区内的长滩观光塔游客持续增多;在市区,余姚菜市场的摊主开始自学英语,静安区泰州路一家中式小吃店名声在外……上海的商场和小店都受益于此,上海离境退税规模更是连续十年稳居全国首位。这种“下船即消费、离境即退税”的丝滑体验,也是上海吸引外籍游客的魅力所在。

上海交通大学党委书记杨振斌主持大会,校长丁奎岭作主题报告。清华大学校长李路明、慕尼黑工业大学校长托马斯·霍夫曼致辞。中国科学院院士龙乐豪、生命科学技术学院院长赵维安、集成电路学院博士研究生叶锐等校友师生代表发言。

“三港联动”夯实邮轮经济

“上海正在建设亚太区域邮轮经济中心。”上海国际邮轮经济研究中心高级研究员闫国东分析,在推进国际邮轮经济高质量发展上海行动方案中,上海明确了“枢纽港、总部港、制造港”三港联动发展定位,为邮轮经济发展打下了坚实基础。

枢纽港考验保供能力。一艘大型邮轮的载容量在5000人上下,一个航次5天左右,一个航次所需要的食品、生活用品等物数量和产品都非常庞大,有3万多种。近年来,上海借助国产大型邮轮“爱达·魔都号”运营的契机,加速发展本土船供。数据显示,2025年上半年,上海本地直接采购货值1.5亿元,其中宝山区本地采购6600万元,同比增长12%。其中,药品、医疗器械等特殊物资首次实现直供邮轮。

总部港体现集聚效应。宝山作为中国唯一的“邮轮旅游发展示范区”,已集聚华夏邮轮、中船邮轮、爱达邮轮、星旅远洋、地中海邮轮、歌诗达邮轮等邮轮运营龙头企业。成真邮轮(香港)有限公司区域运营总部——上海成真邮轮有限公司新近落户宝山,彰显了上海作为国际邮轮港的吸引力与产业集聚效应。邮轮经济的蓬勃发展,也形成了强大的人才磁场。今年3月17日,首位中国籍船长魏志毅就任“爱达·魔都号”。该船船员也在上海招募,从甲板、机舱的船员,到船上的导游和餐饮、娱乐服务人员,乃至岸基的运营管理团队,大量的就业岗位体现了邮轮总部港对于上海的又一重要意义。

制造港彰显硬核实力。中船集团旗下外高桥造船在沪建造了两艘国产大型邮轮,第二艘已经出坞,后续的第二、第三、第四艘订单也已签署合作备忘录。在浦东新区东高镇,外高桥造船牵头打造的邮轮特色产业已集聚了一批相关企业,着力发展邮轮总装、生产配套、设计研发等业态。

从制造到运营,从培育到承载,邮轮经济的全产业链要素都可以在上海找到。正如乔治娅所期待的,会有更多全球游客乘邮轮来上海,或者从上海出发看世界,也会有更多志在投身邮轮产业的人来上海寻梦。不论是奔赴一座城登上一艘船,还是因一艘船奔赴一座城,一个个鲜活故事在这里上演。这正是上海发展邮轮经济的原因——不仅是经济发展的新引擎,也为无数人增添了喜欢上海的新理由。