

AI热潮下,实体道具还有多大生存空间

道具价值正从“拍摄工具”向“体验媒介”迁移,不再只服务于剧组,也满足广大受众的新娱乐

焦点

本报见习记者 蒋月 记者 阮佳雯

“这可能是上海最小众的博物馆。”近期,变瑟龙博物馆在社交平台走红,镜头扫过不少上世纪的老物件,老式收音机、有线电话、翻盖手机、胶片相机等层层叠叠地摆放着,有网友表示“瞬间被拉回上世纪90年代”。

实际上,这间位于闵行区马桥镇陪昆路上的博物馆只是“变瑟龙影视基地”专门辟出的中古道具展厅。记者探访基地时,主人之一田其飞表示:“影视是千变万化的行业,就像变色龙一样,你得适应变化。”

最近,影视行业最大的变动无疑是AI技术的兴起。从AI生成的短视频“雪山救狐狸”系列火爆全网,到耀客传媒等影视公司宣布签约AI演员,新技术发展浪潮下,AI对影视行业的冲击几乎是全链条的,台前幕后难有幸免。实体道具作为影视剧的重要一环,其相关从业者近两年已有“坐冷板凳”的时候。

在AI可以迅速批量生成影视场景、压缩成本的当下,实体道具还有多大的生存空间?不可替代之处又在哪里?

蚂蚁搬家垒起道具王国

高大开阔的老厂房里满满当当摆放着各式各样的老物件,形成充满烟火气的“旧物长廊”

沿着陪昆路一直走,可以闻到空气中弥漫的淡淡汽油味。这里是闵行区马桥镇的一处物流集散地,周围厂房林立,来自全国各地的大货车不断驶入仓库。路上几乎没有指向变瑟龙博物馆的标识,几经路人指引,记者才找到东侧入口。入口处,一行人正用小推车运送人体模型。

走上二楼,这里层高较高且十分开阔,装潢是原汁原味的老厂房式,绿色地板上画着许多标识线,裸露的红棕色管道在头顶纵横交错。空间两侧,满满当当摆放着各式各样的老物件,视线所及,杂而不乱。左侧置物架上,最高层是粉色的火烈鸟摆件与宇航员造型的小夜灯,中层则错落摆放着老式收音机、琥珀色的玻璃瓶、复古相机等。步入深处,黑胶唱片、大哥大、BP机、三折叠化妆镜、太空感家电摆件等层层堆叠,形成一条充满烟火气的“旧物长廊”。

田其飞告诉记者,很多藏品是从eBay上淘来的,或是托朋友从国外一件件背回来的,有的东西要花大半年才能搞到手。

基地内的仓库上下两层,满墙的老式电视机、指针时钟、橱柜、台灯等,家居用品及拍摄设备应有尽有。用田其飞去去年8月一条发在朋友圈的话来说,这座“道具王国”的落成,是靠蚂蚁搬家而来。“十几年了,就不停地在搜这个搜那个,做这个做那个。”



① 变瑟龙影视基地位于闵行区马桥镇,其二楼的中古道具展厅就是最近走红的变瑟龙博物馆。
② 博物馆收藏的多款老式手机和BP机。
③ 博物馆内陈列的各式乐器和电器。

均 蒋月 摄

道具从业者的主动转型

道具可转化为数字资产,参与虚拟拍摄。同时也可成为服务普通消费者的文化资源

面对冲击,被动防守不是长久之计。记者在采访中发现,一些道具从业者已经开始主动探索新的出路。

就在传统影视行业道具租借量萎缩的同时,随着Z世代群体对沉浸式体验、角色扮演、主题派对等新兴娱乐形式的青睐,个人创作者和普通消费者的道具租借需求在增长。“影视乐园的新世界剧本杀项目会零零星星租赁道具,也有婚纱团队租赁老爷车拍摄,或者绘画爱好者需要几个道具辅助创作。”胡春军说。这表明,实体道具的价值正在从“拍摄工具”向“体验媒介”迁移。它们不再只服务于剧组,而是走向更广阔的受众群体,成为服务普通消费者的文化资源。

实体道具行业并不必纠结于“被AI替代”还是“与AI对立”。胡春军表示,目前,道具库在利用AI技术将实体道具转化为数字资产。“道具拿给AI训练建模,后续提供给有需求的剧组进行虚拟拍摄,起到一个把存量转化为数字资产的效果。实体和虚拟共同进步。”这种类似“打不过就加入”的策略,将实体道具的独特性和年代感,转化为数字资产中的稀缺资源,从而在虚拟拍摄领域占据一席之地。

这是否会形成“实体道具越来越少,虚拟数据库越来越大”的长远趋势?对此,胡春军认为,这是时代的进步。未来,实体道具的一条可行的发展道路或许是与“研学游”等文旅项目融合。以上海影视乐园道具库为例,目前,道具库已经向学生群体的团队研学活动开放。从反馈来看,亮点主要在于能近距离见到真实的影视道具、熟悉先辈们使用过的器物、了解中华民族传统文化。但观众反馈,不足之处同样明显,比如体验环节缺失,缺乏互动。胡春军解释:“因为库房是敞开式的,有很多玻璃、陶瓷等易碎物品,不能用手触碰,也怕摔碎了伤到观众。”安全考量与互动体验之间的矛盾,是目前道具研学面临的难题之一。

变瑟龙博物馆正是发挥实体道具参观作用的一次实践。与上海影视乐园道具库仅面向学生团队的研学模式不同,变瑟龙选择了完全开放的路径,不设门票,无需预约,任何人都可以走进这间老厂房,在旧物中感受旧时光。未来,如果能突破单纯的陈列展示,开发工作坊等深度体验产品,或许会在体验经济的赛道上发挥潜力。

回到最初的问题,实体道具还有多大生存空间?答案或许不是“被打败”或“幸存”这样简单的二元判断。在AI不断实现技术飞升的当下,实体道具从业者展现出适应力和主观能动性。AI替代曾经的实体背景板或许不可避免,但道具师的“火眼金睛”与“巧手匠心”,价值会越来越凸显。正如田其飞所说,影视行业是条“变色龙”,如今实体道具的色彩也越来越多元,逐步进入数字化、文旅展融合等更广泛的新赛道,不妨在这场技术浪潮中寻找属于自己的新位置。

适合大场面难做小细节

AI在影视场景设计方面表现突出。但道具师打磨细节与考据的能力,目前AI无法替代

变瑟龙博物馆这种蚂蚁搬家式的积累,需要长时间的沉淀,花费的精力与金钱成本往往是不可估量的。AI的出现,无疑压缩了成本。

孙先生以一支时长接近4分钟、呈现苏轼行走各地的广告为例,“AI还是新兴技术,画面效果的对齐需要时间磨合,在时间成本上并没有节省太多,但从经济成本看,差别巨大。如果实拍,这么多地域场景、大量的演员调度、转场特效,得用上百万元。用纯AI生成,几十万元就够了”。

上海影视乐园道具管理胡春军从事该行业已有16年,他坦言,目前AI生成的技术水平,对于传统的影视道具租赁行业确实冲击不小。尤其近两年,作为背景的陈设类道具出借量有所下滑。不过,这种冲击并非“一刀切”,胡春军告诉记者,长剧、短剧、广告剧组的租赁情况差异显著,“长剧制作要求比较高,预算相对充足,稳定配备美术师、道具人员,所以道具租赁的整体需求并无变化。但短剧和广告类,本身周期较短,制作人员又少,这几年道具租赁量大幅下滑”。

胡春军提到,AI的高效生成模式,使其在影视场景设计方面表现突出,“它可以快速生成场景效果图,还有道具的设计稿等。从前搭建一个实体建筑物或是拍摄场景,需要租购海量的实体道具。AI的出图节省了大量时间和劳动力”。另外一个重要原因是,AI生成几乎完全不受外部环境的影响,在科幻、奇幻题材这些需要大规模场景调度、多地转场、复杂特效的项目中,AI的性价比优势更明显。

这是否代表所有道具都可以用AI生成?胡春军说:“大场面AI好用,一些小、精细的道具,反而不会大受AI生成的影响,实体道具依然有竞争力。”比如,古装剧中的首饰、戏服、工艺复杂的老式摆件,尤其是非遗手工艺品,AI生成的内容难以企及实物的质感。此外,随剧情演变与演员产生互动的部分动态道具,目前AI也难以精致复原,比如武打演员拍戏时所用的刀剑、品茗时用的茶具,以及刚端上来的菜肴热气腾腾的“锅气”,“没有真实的

手感,物理反馈,场面拍起来就会很生硬”。

更重要的是,道具师对于实体道具所处年代的判断力以及考据能力,这些看家本领是目前的AI无法替代的。“你能用AI检索出拨盘电话机是发明在什么年代,但它无法确定不同年代背景剧情下该使用什么样的道具。”胡春军解释。但道具师凭借长期的经验积累,知道不同年代的道具样式、流通范围、地域差异、工艺特征等信息,还能辨别真伪,最后结合剧情选择合适的道具。“最终的考据和决策,还是得由人来完成。”

不过,技术的发展不会停滞。近期,纪录片《吴越国》剧组全程入驻于浙江德清的博采传媒AI虚拟影视基地,片中涉及历史场景的视觉呈现部分,均在基地的两个核心影棚中完成,一个是直径50米,全球单体最大、标准最高的LED虚拟影棚;另一个是直径24米、带顶棚的虚拟影棚。前者承担有视觉冲击力的宏大画面,以及人物走位调动复杂的场景;后者则聚焦于室内戏、人物对话和文物细节的呈现,比如瓷器纹样、衣衫首饰以及文书笔墨等。“打磨细节”与“考据能力”会困住AI多久,仍是未知数。

终于见到了广胜寺

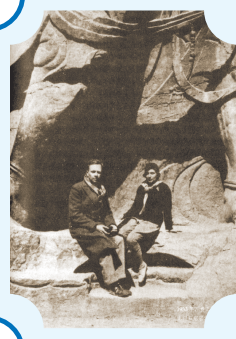
罗姆克小姐上了年纪,独身,却有个大家庭,成员全是女士。四位来客在此得到了周到的接待,吃了饭,还洗了澡。

大家庭里每个人都在为客人的住宿张罗忙碌着,可以看得出来,她们的日常生活安排得井然有序。她们按部就班,各司其职,以致客人想帮忙都插不上手。四位好奇的客人观察着这些人。左个眉目清秀的大姑娘,拄着拐杖,她左腋窝顶着拐杖上端,左手撑着拐杖把手上,一拐一拐来回奔忙。在锅灶间,蹲在灶下烧火的是个瘦弱的小姑娘。她抱来一大捆柴草,将之麻利地分成一小把一小把,塞进灶膛。罗姆克小姐不时过来跟她打着手势,比比画画,示意增减柴火。小姑娘乖巧地点着头,心领神会,火候掌握得恰到好处。灶膛里的火光,映着她稚气的脸,红扑扑的,她的眼睛一闪一闪。有时她会仰起小脸,对客人一笑,脸颊上显出浅浅的酒窝,令人怜爱。私下里,客人向罗姆克小姐打听,才知道这些人都是她收留的。那大姑娘是被卖到窑子去的,她逃了几次,都被抓回去了,最后竟被打断了腿,她是爬出来的。窑主带一帮人来大吵大闹要人,说这个姑娘是他买来的。无奈之下,罗姆克小姐付了赎金,才把那帮人打发走。那小姑娘是弃婴,哑巴。罗姆克小姐还没说完,梁思成就一瘸一瘸地避开了。平时,梁思成在外人面前很注意不露出甚至掩饰自己的瘸相,此时却瘸得很厉害。

次日,天气依然晴朗好,四人挥手告别了罗姆克的大家庭,仍雇了几头驴子,载着行李和测量工具,穿过郊野,向四十多里外的广胜寺进发。开初二十里地多属平原,但左右都是土崖和种植其上的麦黍,路陷谷中,只见头顶上一线蓝天。后二十里,地势渐高,直上高岗。向前望,霍山如屏障在前;回头俯视,平原夏日里的田垄农舍历历在目。途中穿行几处村落,树木渐渐渐茂,山泉至此成溪,有妇人儿童洗衣嬉戏。到黄昏时,广胜寺的宝塔终于影影绰绰出现了。隐约间,还可听到寺里传来低沉的钟声。广胜寺分上、下两院,俗称上寺、下寺,上寺在山上,下寺在山麓,相距一里多。他们终于来到其中的一座。费慰梅在日记中写下了当时的感受和心情:

直到我们差不多在山脚下撞上它的时候,我们才在落日的余晖中看见了下寺。它的光彩、漂亮的设计及众多的斗拱说明它是建筑学上的瑰宝,就好像是对我们这一番辛苦的苦赏。

到了下寺,僧人们热情地招待他们吃了饭,并同意他们在他们喜欢的地方支起帆布床。梁思成和林徽因选了大



中国情缘

费正清和他的朋友们

陈宇 著

别了罗姆克的大家庭,仍雇了几头驴子,载着行李和测量工具,穿过郊野,向四十多里外的广胜寺进发。开初二十里地多属平原,但左右都是土崖和种植其上的麦黍,路陷谷中,只见头顶上一线蓝天。后二十里,地势渐高,直上高岗。向前望,霍山如屏障在前;回头俯视,平原夏日里的田垄农舍历历在目。途中穿行几处村落,树木渐渐渐茂,山泉至此成溪,有妇人儿童洗衣嬉戏。到黄昏时,广胜寺的宝塔终于影影绰绰出现了。隐约间,还可听到寺里传来低沉的钟声。广胜寺分上、下两院,俗称上寺、下寺,上寺在山上,下寺在山麓,相距一里多。他们终于来到其中的一座。费慰梅在日记中写下了当时的感受和心情:

直到我们差不多在山脚下撞上它的时候,我们才在落日的余晖中看见了下寺。它的光彩、漂亮的设计及众多的斗拱说明它是建筑学上的瑰宝,就好像是对我们这一番辛苦的苦赏。

到了下寺,僧人们热情地招待他们吃了饭,并同意他们在他们喜欢的地方支起帆布床。梁思成和林徽因选了大

看了心疼,但又无可奈何,所以总把莱卡挂在脖子上,睡觉时也藏在身边。但这天早晨林徽因起得早,轻手轻脚地一下就把莱卡拽走了。梁思成到殿外一看,果然背在她身上。

清晨空气清新,弥漫着树叶野草的香味,费正清过来与梁思成一起散步,谈起昨夜仰望星空入睡的美妙感受。梁思成抬头看着蓝蓝的天,慨叹道,浩瀚天庭,其大无比,悠悠岁月,无涯无边,与之相比,人的寿限实在渺小啊,唯有历经千百年风风雨雨的古代建筑或可与之相比。费正清多次听到梁思成用“其大无比”形容东西,这一年,费正清还在北平洋人办的语言学校学汉语。这次到哈道河避暑就带了字典和一盒方块字识字卡,还曾从北平雇来一个退职文员帮他学汉语和查抄史料,只要碰到不懂的字词,他就要弄个明白。他问梁思成:“其大无比”的“其”是什么意思?”梁思成说:“在古汉语里,‘其’有十几种意思。如今常用来指代人与物,可以用来指代我,指代你,也可指代他。比如说,费正清其人,即费正清这个人。‘其’可以近指,也可远指。比如我说天空‘其大无比’,‘其’指远远的天空。‘其’又常常用作‘的’。如说‘费正清其妻费慰梅’,就是说‘费正清的妻子费慰梅’。‘其’也可指代无生命的东西。‘其’这时从上寺传来‘当——当——当——’的钟声,梁思成便说:‘听,其声悠扬,这里的‘其’就是指钟,还有……’费正清边听,边掏出小本子记着。

早餐后,他们开始勘测下寺。费正清夫妇帮着拉皮尺,立标杆,测数据。梁思成忙着绘图,拍照。林徽因则抄录碑刻文字:“大德七年,地震,古刹毁”“延祐六年始修殿”。

(二十一)

连载

解秋日报 连载广告

刊登内容

金银首饰 百货卖场 休闲旅游

儿童用品 食品餐饮 建材装潢

体育健美 超市促销 家具厨卫

家用电器 婚纱摄影 品牌人物

酒类饮品 医药保健 教育出版

电话: 021-22898598